

ARC 800 FREE

par Dogtra
Collier de dressage pour chien

Guide d'utilisation

Lire ce manuel avant d'utiliser le produit,
et le conserver pour les utilisations ultérieures.

RAPPORT DE SÉCURITÉ ET DE SANTÉ DU PRODUIT

Utilisation appropriée du collier

Les colliers Dogtra sont prévus pour dresser des chiens. Ils ne sont pas prévus pour l'utilisation sur les humains ou l'usage sur d'autres animaux. La société Dogtra-Europe n'assume aucune responsabilité pour l'usage incorrect du collier de dressage Dogtra.

Chiens agressifs

Dogtra recommande vivement la consultation d'un dresseur de chien professionnel si le collier de dressage est utilisé pour corriger le comportement de chiens agressifs envers d'autres chiens ou envers l'homme.

Interférence avec d'autres dispositifs électroniques

Le système de filtrage de la technologie Dogtra assure un minimum d'interférence avec d'autres dispositifs électroniques (téléphones portables, systèmes de sécurité, etc.). Notre microprocesseur offre des milliers de codes d'identifications uniques qui préviennent toute interférence avec d'autres colliers. Dogtra recommande la consultation d'un médecin si vous êtes sur le point d'utiliser le collier Dogtra alors que vous êtes soumis à un appareil médical quelconque.

Activation par inadvertence

Si le bouton "Continu" est maintenu pendant 12 secondes ou plus, l'unité s'arrête automatiquement. Le collier est réactivé lorsque vous appuyez de nouveau sur le bouton.

Mise en place correcte du collier

La mise en place trop lâche du collier peut provoquer son déplacement autour du cou du chien. Dans ce cas le frottement des électrodes en acier contre la peau peut être à l'origine d'irritations. Si le collier est mal attaché, les électrodes ne seront pas correctement en contact avec le cou de votre chien qui ne recevra pas une stimulation consistante.

Durée d'utilisation du produit sur votre chien

Laisser le collier au même endroit sur le cou de votre chien pendant une longue durée peut être à l'origine d'irritations de la peau. Si le chien doit porter le collier pendant une longue période, repositionnez-le de temps en temps afin que les électrodes soient placées à différents points du cou du chien, vérifiez bien que la peau ne soit pas irritée à chaque utilisation de l'appareil. Si le chien montre des signes d'irritation, consultez un vétérinaire.

Réaction à la stimulation

Chaque chien a une tolérance différente aux stimulations. Examiner la réaction du chien pour déterminer le bon niveau de stimulation. Le niveau de stimulation peut varier de façon considérable selon la situation et la distraction. En général, un chien distrait (à la poursuite d'un autre chien ou autre animal) nécessite un niveau de stimulation plus élevé que s'il n'était soumis à aucune distraction.

Méthodes de dressage

Les colliers électrostatiques peuvent être utilisés de plusieurs façons. Si vous avez des doutes concernant les méthodes proposées par Dogtra, consultez un dresseur professionnel.

TABLE DES MATIERES

INTRODUCTON	5
PRINCIPALES CARACTERISTIQUES DE L'ARC 800 FREE	6
VUE D'ENSEMBLE	7
COMPRENDRE VOTRE SYSTEME DE DRESSAGE	
1. COMMENT ALLUMER/ETEINDRE L'APPAREIL	9
2. COMMENT LES BOUTONS FONCTIONNENT..	10
3. UTILISATION EN MODE MAIN LIBRE.....	11
4. MISE EN PLACE DU COLLIER SUR LE CHIEN	14
5. TROUVER LE NIVEAU DE STIMULATION ADAPTÉ POUR VOTRE CHIEN	14
6. MAXIMISER LA PORTEE DE L'APPAREIL	15
7. LE VOYANT LED INDIQUANT LE NIVEAU DE BATTERIE	16
8. RECHARGER LA BATTERIE	17
9. L'ECRAN LCD DE L'EMETTEUR	19
10. COMMENT FIXER LE CLIP DE CEINTURE SUR L'ARC 800 FREE	20
11. UTILISATION DE LA LAMPE TEST.....	21
CONSEILS DE DRESSAGE DE BASE	22
ENTRETIEN	24
GUIDE DE DEPANNAGE	25
GARANTIE ET REPARATION	28
CE DECLARATION DE CONFORMITE	30

INTRODUCTION



Emetteur



Collier/
Récepteur



Système
main-libre



Chargeur de
batteries



Guide
d'utilisation



Clip ceinture



Lampe test



Double
prise

Accessoires optionnels

Chargeur automobile

Destiné à être utilisé avec l'allume-cigare 12V de votre voiture.

Chargeur US

Chargeur 110V destiné à l'usage dans les USA.

Les accessoires peuvent être achetés chez nos revendeurs, sur www.dogtra-europe.com ou en nous contactant au +33 (0)1 30 62 65 65.

PRINCIPALES CARACTERISTIQUES DE L'ARC 800 FREE



Système main-libre



Récepteur étanche et ergonomique



Emetteur finement quadrillé



Bouton d'intensité Rhéostat avec niveaux 0 - 127



Portée maximale 800 mètres



Stimulation Nick (Pic) et Continu, vibration Pager



Electrodes avancées



Ecran LCD



Clip ceinture

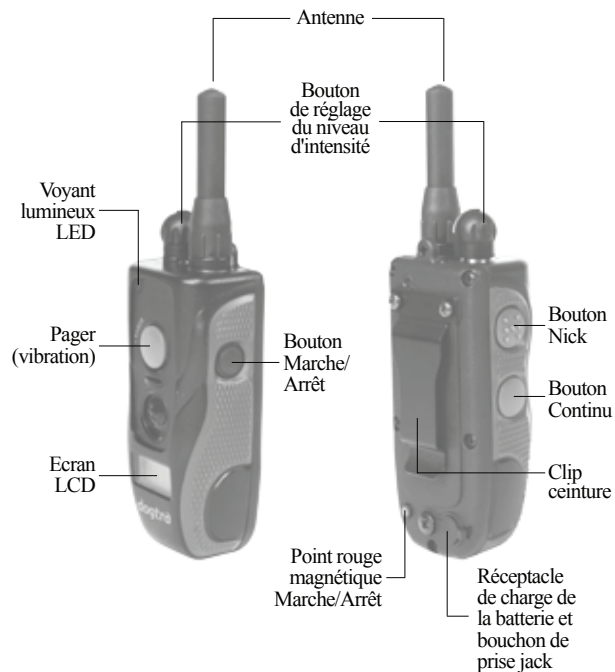


Pour chiens à partir de 8 kg.

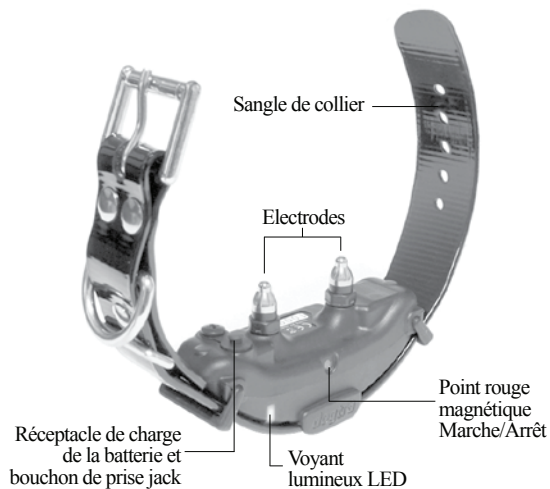


Batteries rechargeables en 2 heures.

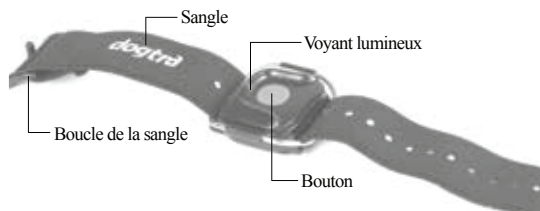
VUE D'ENSEMBLE



ARC 800 FREE
Emetteur



Récepteur

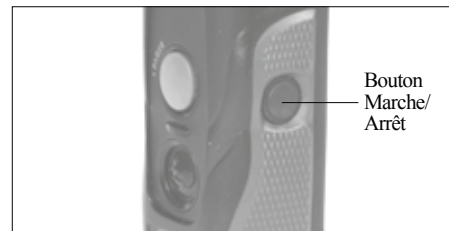


ARC 800 FREE Système main-libre

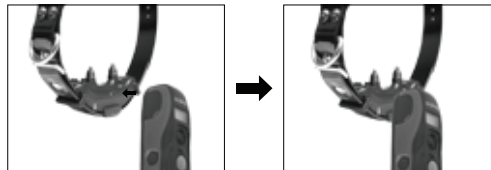
COMPRENDRE VOTRE SYSTEME DE DRESSAGE

1. COMMENT ALLUMER/ETEINDRE L'APPAREIL

Pour allumer l'émetteur, appuyer sur le bouton bleu sur la droite de l'émetteur jusqu'à ce que l'écran LCD s'allume. Pour éteindre l'émetteur, appuyez sur le même bouton bleu sur la droite de l'émetteur jusqu'à ce que l'écran LCD affiche OFF avant de s'éteindre.

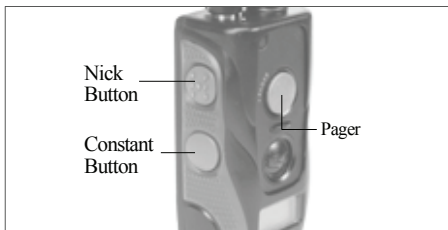


Pour activer le collier-récepteur, placer le point rouge situé au dos de l'émetteur sur le point rouge du récepteur. Maintenir les deux points rouges ensemble jusqu'à ce que le voyant LED situé sur le récepteur s'allume. Pour désactiver le collier-récepteur, répéter la même opération. Le voyant LED du récepteur devient rouge pendant un bref instant, indiquant que le récepteur est éteint.



2. COMMENT LES BOUTONS FONCTIONNENT

L'émetteur de l'ARC 800 Free a quatre boutons: un sur le devant, deux sur le côté gauche, un sur le côté droit.



Bouton Nick

Le bouton Nick est situé sur le côté gauche de l'émetteur. Lorsque le bouton Nick est actionné, le collier/récepteur émet une seule et courte stimulation électrostatique.

Bouton Continu

Le bouton Continu est situé sur le côté gauche de l'émetteur. Lorsque le bouton Continu est activé, le collier/récepteur émet une stimulation électrostatique continue aussi longtemps que le bouton est maintenu appuyé, avec une durée limite de 12 secondes. Si le bouton n'est pas relâché au bout de 12 secondes, la stimulation s'arrête automatiquement par mesure de sécurité. Le collier/récepteur peut être réactivé en relâchant le bouton.

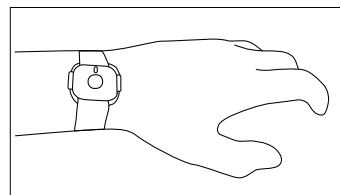
Bouton Pager

Le bouton Pager se situe sur la face avant de l'émetteur. Appuyer sur le bouton Pager déclenche une vibration sans stimulation du collier-récepteur, avec une durée maximale de 12 secondes.

3. UTILISATION EN MODE MAIN LIBRE

Le système main-libre utilise l'émetteur comme un relais de transmission. Pour pouvoir utiliser l'émetteur comme relais, celui-ci doit se trouver à moins de 5 mètres du système main libre. Le système main-libre attribue un code unique à l'émetteur pour éviter toute interférence avec d'autres émetteurs ou appareils. Appuyer sur le bouton du système main-libre pour activer l'émetteur. Le système main-libre n'a pas de bouton Marche/Arrêt.

L'ARC 800 Free a été testé et peut être utilisé dans des températures extrêmes, entre -20 et + 60 degrés.



Portée

En fonction de l'endroit où se trouve l'émetteur, votre corps peut faire barrière entre le système main-libre et l'émetteur. L'antenne de l'émetteur doit être découverte pour maximiser la portée. Si l'émetteur se trouve dans une poche ou est autrement couvert, la portée du signal envoyé au collier-récepteur peut être réduite.

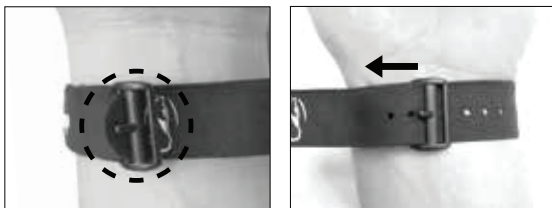
Autonomie de la pile

Le voyant LED du système main-libre s'allume lorsque le bouton est actionné. Remplacer la pile si le voyant LED ne s'allume plus. Dans le cadre d'une utilisation normale (bouton actionné pendant 12 secondes, 100 fois par jour, la pile devrait fonctionner pendant 7 à 10 ans.

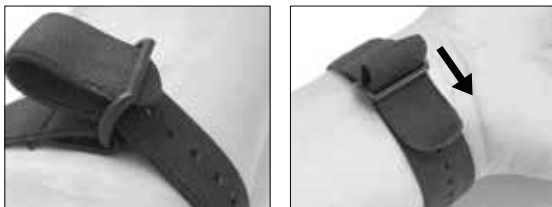
Attacher la sangle du système main-libre

La sangle du système main-libre peut être attachée au poignet, à la paume de la main, ou à la crosse d'un fusil.

1. Placer la sangle autour de l'objet auquel vous l'attachez et la tirer à travers la partie basse de la boucle. Utiliser le cran qui maintient le système main-libre en place.



2. Former une boucle avec la sangle en la faisant passer à travers la partie haute de la boucle d'attache.

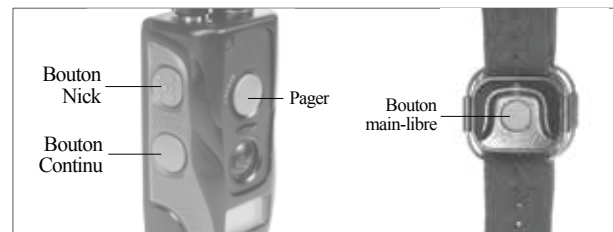


Modifier le mode de stimulation du système main-libre

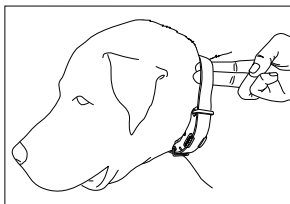
Par défaut, le système main-libre est programmé sur stimulation continue.

Pour modifier le mode de stimulation et passer à la stimulation Nick ou à la vibration (Pager), ou pour revenir à la stimulation continue, procéder comme suit:

1. Commencer avec l'émetteur étant éteint.
2. Sur l'émetteur, appuyer simultanément sur le bouton Marche/Arrêt et le bouton de la fonction désirée (Nick ou Pager) jusqu'à ce que le voyant LED clignote rapidement. Pour revenir à la stimulation continue, appuyer seulement sur le bouton Marche/Arrêt jusqu'à ce que le voyant LED clignote rapidement.
3. Appuyer sur le bouton du système main-libre pendant deux secondes pour terminer.



4. MISE EN PLACE DU COLLIER SUR LE CHIEN



Le collier doit être mis en place de façon à ce que les électrodes en acier inoxydable soit fermement appliquées contre la peau du chien. Lorsque le collier est correctement mis en place, vous devez pouvoir glisser un doigt ou deux entre les électrodes

et la peau du chien. Lorsque le collier est correctement mis en place, il ne doit pas pouvoir tourner autour du cou du chien. La meilleure position pour le boîtier du collier est de part et d'autre de la gorge du chien. Une mise en place trop lâche du collier permet son déplacement autour du cou du chien dont les frottements peuvent entraîner des irritations. Si le collier est trop serré, le chien peut avoir des difficultés de respiration.

5. TROUVER LE NIVEAU DE STIMULATION ADAPTÉ POUR VOTRE CHIEN

L'ARC 800 Free a un bouton d'intensité fonctionnant comme un Rhéostat sur l'émetteur. Ce bouton de réglage contrôle le niveau d'intensité, (1) étant le niveau de stimulation le plus bas et (127) étant le niveau le plus haut. Le niveau de stimulation le mieux adapté pour votre chien dépend de sa sensibilité. Commencer toujours à partir du niveau le plus bas et augmenter progressivement. Le niveau de stimulation correct correspond au niveau atteint lorsque votre chien montre une légère réaction telle que la tension des muscles du cou. Le niveau de stimulation requis peut varier en fonction de la situation de dressage. Si le chien est fortement distrait, un niveau plus élevé sera requis. training situation.

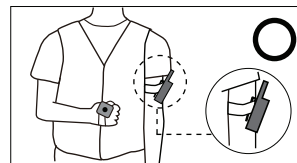
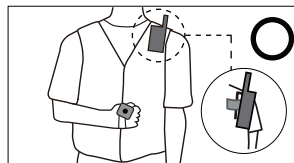
6. MAXIMISER LA DISTANCE

L'ARC 800 Free a une portée maximale de 800 mètres. Selon la position d'utilisation de l'émetteur, la portée peut varier considérablement. Tenez-le loin de votre corps pour obtenir une portée plus grande. Pour maximiser la portée du signal, maintenez les batteries de l'appareil bien chargé.

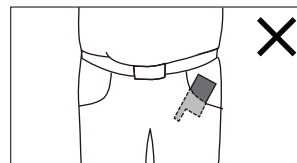
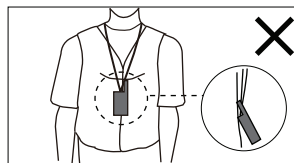


⚠ Important
Eviter de toucher l'antenne, car cela peut fortement diminuer la portée.

La portée de l'ARC 800 Free sera réduite si l'émetteur est couvert ou en contact avec votre corps. Voici comment bien porter l'émetteur afin d'optimiser la portée.



Porter l'émetteur avec l'antenne pointant vers le haut et l'extérieur.



Ne pas porter l'émetteur avec l'antenne touchant votre corps ou pointant vers le bas.

7. LE VOYANT LED INDIQUANT LE NIVEAU DE BATTERIE

Lorsque le récepteur est allumé et prêt à être opéré, le voyant LED clignote toutes les 4 secondes. Lorsqu'un bouton de l'émetteur est activé, les voyants LED de l'émetteur et du récepteur s'allument.

La couleur du LED indique l'état de charge de la batterie.

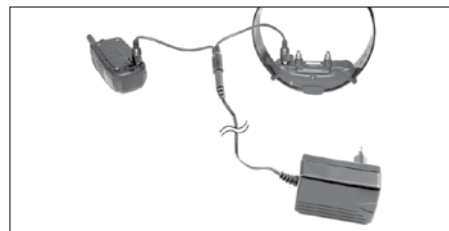
Vert = entièrement chargé, **Orange** = charge moyenne, **Rouge** = besoin de recharge Si l'appareil est utilisé lorsque le voyant LED est rouge, il s'éteint tout seul.



Voyant LED du récepteur

Lorsque la stimulation "Continu" de l'émetteur est activée, le voyant LED du récepteur s'allume en continu (en vert, orange ou rouge, selon l'état de charge de la batterie) aussi longtemps que le bouton est maintenu appuyé, dans la limite de 12 secondes. Lorsque la stimulation "Nick" est activée, le voyant LED s'allume pendant une fraction de seconde.

8. RECHARGER LA BATTERIE



Le ARC 800 Free fonctionne avec des batteries Lithium-Polymère.

1. Charger les batteries de l'appareil avant la première utilisation.
2. Ne pas recharger les batteries à proximité de substances inflammables.
3. Charger les batteries complètement avant de stocker l'appareil sans l'utiliser pendant 3 mois ou plus. Recharger les batteries tous les 3 mois en cas de non-utilisation prolongée.

Recharger l'appareil si:

- Le voyant LED du récepteur clignote en rouge.
- L'écran LCD de l'émetteur ne montre qu'une barre sur trois.
- Le voyant LED de l'émetteur ou du récepteur ne s'allume pas.
- Le voyant LED de l'émetteur ou du récepteur s'allume pendant un moment, mais ne reste pas allumé lorsque le bouton "Continu" est activé.

Procédure de recharge des batteries

REMARQUE : L'appareil a une charge partielle lorsqu'il est expédié par Dogtra. A réception de l'appareil, rechargez-le pendant 2 heures avant la première utilisation.

1. Brancher les câbles de chargement à l'émetteur et au récepteur, voir dessin page 17.
2. Brancher le chargeur sur une prise murale 220V ou, si vous utilisez un chargeur automobile, dans la prise allume-cigare de votre véhicule. Lorsque le branchement est correctement effectué, tous les voyants LED doivent s'allumer en rouge en continu. Pendant le chargement, l'appareil est éteint. Après avoir débranché le câble de chargement de l'appareil complètement chargé, il faudra le rallumer pour l'utiliser.
3. Les batteries Lithium-Polymère sont entièrement chargées au bout de 2 heures. Les voyants LED restent rouges pendant le chargement et deviennent verts lorsque les batteries sont complètement chargées.
4. Après la charge, refermer les réceptacles de l'émetteur et du récepteur à l'aide des bouchons en caoutchouc.

REMARQUE : Seuls les batteries, chargeurs et accessoires fournis par Dogtra sont à utiliser pour les appareils Dogtra. Lorsqu'un chargeur n'est pas utilisé, débranchez-le de la prise de courant.

Info chargeur

Fabricant : HON-KWANG

Pays de fabrication : CHINA

Nom de modèle : HK-AW-100A150-EU

INPUT : 100~240V~50/60Hz 0.4A / OUTPUT : 10V 1.5A

⚠ ATTENTION

Lors de la charge des batteries, l'appareil doit se trouver à proximité de la prise murale et la prise murale doit être facilement accessible, pour raisons de sécurité.

9. L'ECRAN LCD DE L'EMETTEUR



Pour allumer/éteindre le rétro-éclairage de l'écran LCD, appuyer brièvement sur le bouton Marche/Arrêt. L'écran LCD affiche le niveau d'intensité (0-127). L'indicateur de charge de batterie de l'écran affiche trois barres en état de charge complète, 2 barres en état de charge moyenne et 1 barre lorsqu'il faut recharger la batterie. L'écran affiche uniquement l'état de charge de l'émetteur. Pour connaître celui du récepteur, observer le voyant LED situé sur le récepteur:

Vert = charge complète

Jaune = charge moyenne

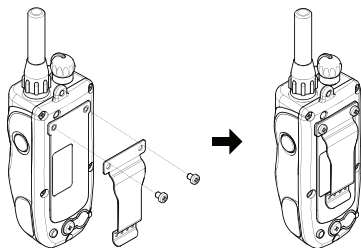
Rouge = besoin d'être chargé

Utilisation de l'écran LCD par température basse

Lorsqu'il fait très froid (températures en-dessous de -12°C), l'affichage à cristaux liquides (LCD) peut être faible ou long à réagir. Attendre jusqu'à ce que l'affichage devienne bien visible avant de choisir un niveau d'intensité. Même si l'écran est long à réagir lorsque vous appuyez sur le bouton Nick ou Continu, l'émetteur fonctionne toujours correctement.

En cas de températures extrêmes, l'écran LCD peut mettre un moment à réagir, le niveau d'intensité affiché restant figé. Dans ce cas, si vous tournez le bouton de réglage de l'intensité, le niveau affiché ne changera peut-être pas, mais le niveau réel du récepteur changera selon le réglage effectué. Dans une telle situation, il est préférable de soit, attendre que l'émetteur soit de nouveau totalement opérationnel, soit d'appuyer sur le bouton Continu et d'augmenter le niveau de stimulation lentement tout en observant la réaction du chien. Ne tournez pas le bouton d'intensité trop vite, car le récepteur émettra une stimulation au niveau sélectionné qui ne correspondra pas forcément au niveau affiché à l'écran.

10. COMMENT FIXER LE CLIP DE CEINTURE SUR L'ARC 800 FREE

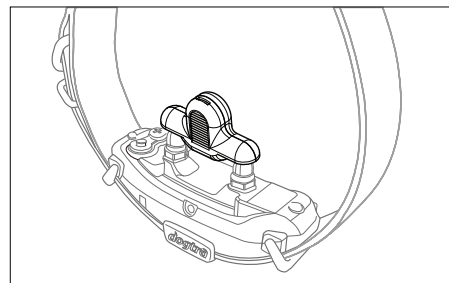


Pour fixer le clip ceinture livré avec le produit sur l'émetteur, suivez les instructions ci-dessous.

1. Aligner le clip ceinture avec les rainures au dos de l'émetteur.
2. Visser le clip ceinture avec les vis cruciformes fournies.

IMPORTANT! Les vis doivent être serrées fermement mais non pas excessivement.

11. UTILISATION DE LA LAMPE TEST



1. Allumer le collier-récepteur et placer la lampe test sur les électrodes comme illustrée ci-dessus.
2. La lampe test s'allume brièvement lorsque le bouton Nick de l'émetteur est actionné. Lorsque le bouton Continu est actionné, la lampe test s'allume aussi longtemps que le bouton est maintenu appuyé, dans la limite de 12 secondes.
3. Plus le niveau d'intensité est élevé, plus la lumière de la lampe test sera intense. La lumière de la lampe test n'est pas visible si le niveau d'intensité est inférieur à 10.

CONSEILS DE DRESSAGE DE BASE

Commencer à utiliser l'ARC 800 Free

Votre chien doit connaître les bases de l'obéissance avant le dressage avec l'ARC 800 Free. Il faut d'abord lui montrer les bases, et les répéter de nombreuses fois avant de commencer le dressage avec l'ARC 800 Free. Au fur et à mesure que le chien maîtrise les bases, le dresseur peut introduire des distractions à des lieux différents pour perfectionner le dressage. En ayant recours à un tel dressage en utilisant des renforcements négatifs et positifs, vous pouvez obtenir un chien bien dressé.

Le dressage d'obéissance en laisse

Votre chien doit bien comprendre les bases d'obéissance (assis, reste en place, ici, au pied et niche) avant l'usage du collier électronique pour les renforcer. Une laisse attachée à un collier standard peut être utilisée pour apprendre au chien ces bases d'obéissance (ici, au pied, assis et reste en place). Un tir sur le collier est utilisé pour renforcer l'ordre. Lorsque le chien y répond, utiliser la récompense (caresse, louange etc.). Une fois que le chien comprend ces bases le collier électrostatique peut être utilisé pour les renforcer.

Commencer le dressage avec le collier électronique

Lorsque vous sentez que le chien comprend les bases d'obéissance à la laisse vous pouvez commencer le dressage avec le collier électronique. Avec le chien à la laisse portant le collier continuer l'exercice d'obéissance. Une stimulation légère (Nick ou Continu) est appliquée lorsque vous lui donnez l'ordre, la stimulation est ensuite interrompue lorsqu'il répond à cet ordre. Après des répétitions, le chien

apprend que la stimulation s'arrête lorsqu'il obéit à l'ordre. Le dressage au collier électrostatique est une autre forme de renforcement négatif, similaire au dressage à la laisse. Lorsque le chien répond à l'ordre, utiliser une récompense (caresse, louange etc.). L'étape finale est la phase de prévention au cours de laquelle le chien apprend qu'il peut éviter la stimulation en répondant aux ordres. Lorsque ces procédures de dressage ont été effectuées, le collier électrostatique est utilisé comme un rappel lorsque le chien ne répond pas aux ordres sur le terrain ou à la maison. Faites des sessions de dressage de courte durée et positives. Les chiens ont une capacité d'attention courte, en particulier pour les jeunes chiens.

Le choix du niveau de stimulation

Toujours utiliser des niveaux de stimulation bas et opérer selon la sensibilité du chien et la situation présente. En utilisant juste assez de stimulation pour vous faire comprendre vous aurez un environnement contrôlable et un chien soumis à moins de pression. Les animaux (et les hommes) ont une meilleure performance dans des environnements peu stressants.

Pour plus d'informations sur les méthodes de dressage, consulter un dresseur de chiens professionnel.

ENTRETIEN

Entretien de base

S'assurer que le bouchon en caoutchouc est bien placé lorsque vous utilisez le collier. Après chaque utilisation, vérifier qu'il ne vous manque rien et qu'il n'y a pas de dommage sur votre matériel. La casse du boîtier de l'émetteur ou du récepteur peut affecter l'étanchéité du matériel. Nettoyer l'appareil après chaque utilisation afin de ne pas laisser de saletés ou de débris.

Stockage

Votre appareil doit être complètement chargé avant le stockage de longue durée. Au cours du stockage l'appareil doit être rechargé une fois par mois et une fois avant l'usage. Ne pas exposer l'appareil à des températures extrêmes.

Dépannage

Si vous voyez un dysfonctionnement de votre appareil, référez vous à la partie 'Guide de Dépannage' du manuel avant de nous le renvoyer. Si vous avez des questions, ou besoin de renseignements, vous pouvez vous adresser à info@dogtra-europe.com ou appeler au +33 (0)1 30 62 65 65.

GUIDE DE DEPANNAGE

1. Mon chien ne réagit pas aux fonctions du collier.

- Vérifier que le collier/récepteur est en marche. Pour démarrer le récepteur, mettre en contact les points rouges de l'émetteur et du récepteur jusqu'à ce que le témoin lumineux de celui-ci s'allume.
- S'assurer que le collier est assez serré et que les électrodes sont bien en contact avec la peau du chien.
- Les électrodes peuvent être trop courtes pour votre chien. Vous pouvez obtenir des électrodes d'une longueur appropriée en nous contactant. Si vous possédez déjà les plus grandes électrodes disponibles, raser le cou de votre chien à l'endroit où se placent les électrodes afin qu'elles touchent la peau du chien.
- Le niveau d'intensité peut être trop bas pour votre chien. Continuer à augmenter la stimulation jusqu'à ce que le chien réponde, habituellement en bougeant la tête, en secouant ses poils, ou en regardant par dessus son épaule. La réponse peut parfois être très subtile.

2. La lampe test fonctionne mais je ne sens pas d'impulsion.

- Votre tolérance peut être plus forte que celle de votre chien, ou votre peau est très épaisse, essayer alors de poser les deux électrodes sur le bout de vos doigts.
- La batterie est peut-être déchargée, vérifier la couleur du voyant LED de l'émetteur et du collier/récepteur pour voir l'état de charge.
- Si la batterie est entièrement chargée, et que vous avez fait tout ce que nous vous conseillons, alors contacter notre Service Après-vente.

3. L'émetteur n'a pas de portée ou la stimulation est plus faible lorsque votre chien est loin de vous.

- Vérifier que vos doigts ne touchent pas l'antenne, ce qui diminue la portée.
- La portée indiquée sur l'appareil est pour des terrains plats et dégagés. Des obstacles, arbres, collines, peuvent affecter la portée. Pour une meilleure portée, tenir l'émetteur verticalement au-dessus de votre tête, et/ou se positionner à un point culminant.
- Des conducteurs électriques peuvent affecter la portée, comme les voitures, des colliers ou chaînes en acier, des constructions métalliques, des tours de radio, ... Pour de meilleurs résultats, s'éloigner de tout ce qui pourrait nuire au bon fonctionnement de l'appareil.

4. Mon appareil se décharge rapidement.

- La prise du chargeur peut être endommagée La tige en métal à l'intérieur du port de chargement doit être maintenue verticalement et fermement au milieu. Si la tige est instable, cassée ou manquante, vous devrez envoyer l'appareil au service de réparation.
- Le port de chargement doit être propre avant le rechargement : nettoyer les saletés à l'aide d'un morceau de coton et de l'alcool. Si le chien a été dans l'eau salée, bien rincer le récepteur et le port de chargement à l'eau claire.
- Les batteries peuvent être remplacées par vos soins sur les appareils Dogtra de plus de 2 ans. Nous contacter pour les commander. Les dommages causés par une mauvaise installation de la batterie ne sont couverts par aucune garantie. Dogtra recommande vivement l'envoi de l'appareil pour une révision.

5. Mon chien présente des irritations de la peau.

- Cela pourrait être dû aux frottements des électrodes sur la peau du cou; si votre chien montre des signes d'irritations de la peau, consulter un vétérinaire. Une fois que la peau du chien est soignée, continuer l'usage de l'appareil tout en vérifiant sa peau après chaque usage.

GARANTIE ET RÉPARATION

Garantie à durée limitée de deux ans

Dogtra-Europe offre à l'acheteur initial une garantie de deux ans à partir de la date d'achat pour les produits vendus par la société Dogtra-Europe et ses revendeurs agréés. Les piles remplaçables des modèles YS100, iQ No Bark et iQ CLiQ ne sont pas couvertes par la garantie.

* L'expédition de retour pour le travail de garantie est aux frais du propriétaire de l'appareil. Les coûts de réexpédition du produit réparé sont aux frais de Dogtra-Europe. Tout service d'expédition accéléré est à la charge du propriétaire de l'appareil. Si la réparation n'est pas couverte par la garantie, les coûts des pièces, de la main d'oeuvre et de l'expédition sont à la charge du client.

Pour valider la garantie Dogtra

Conserver la facture d'achat de votre produit Dogtra.

Non couvert par la garantie

Dogtra-Europe N'OFFRE PAS de garantie pour les dommages causés par une mauvaise utilisation, par un entretien inapproprié et/ou la perte de pièces.

Tout dégât causé par l'infiltration d'eau à l'intérieur des émetteurs résistants à l'eau, non étanches, des modèles 175NCP, 180NCP, 200NCP, 400NCP, 410NCP et de la série iQ Pet, et des récepteurs résistants à l'eau, non étanches, du YS110, RRS, RRD, and RR Deluxe, n'est pas couvert par la garantie. Le remplacement d'un émetteur ou récepteur perdu est à la charge du propriétaire. La garantie ne s'applique pas si l'unité a été modifiée ou si une personne non autorisée est intervenue à l'intérieur de l'unité. Le remplacement des batteries par le client pendant la période de garantie n'est pas recommandé. Si le client décide de changer les batteries, tout dégât causé à l'unité pendant ce changement ne sera pas couvert par la garantie. Si le numéro de série d'un produit Dogtra est retiré, la garantie ne s'applique plus. Dogtra-Europe se réserve le droit de conserver et éliminer des pièces endommagées après réparation et remplacement.

Les réparations hors garantie

Pour les travaux de réparation qui ne sont plus couverts par la garantie, après contrôle du technicien, un devis sera communiqué au client. Ce devis comprend le coût des pièces de rechange, la main d'oeuvre et le transport. Joindre un courrier expliquant le problème rencontré et préciser vos nom, prénom, adresse, numéro de téléphone et adresse e-mail.

La procédure pour la réparation

Si l'unité ne fonctionne pas correctement, se référer au "Guide de Dépannage" de la notice d'utilisation et appeler le Service Après-vente au +33 (0)1 30 62 65 65 avant de

retourner l'appareil à Dogtra-Europe pour une réparation.

Les frais de transport pour renvoyer des produits sous garantie à Dogtra-Europe sont à la charge du client. Dogtra-Europe n'est pas responsable des dégâts ou pertes survenus lors du retour d'un appareil. Dogtra-Europe n'est pas responsable de la perte de temps ou toute autre inconvenance causée par le retour d'un appareil pour réparation. Dogtra-Europe ne prête pas d'appareils et n'offre aucune compensation pendant que l'appareil est en réparation. Une copie de la facture faisant apparaître la date d'achat doit être présentée avant toute réparation sous garantie. Joindre un courrier expliquant le problème rencontré et préciser vos nom, prénom, adresse, numéro de téléphone et adresse e-mail. Si les travaux de réparation ne sont pas couverts par la garantie, un devis vous sera communiqué avant toute intervention. Si vous avez des questions sur les produits Dogtra, appelez-nous au +33 (0)1 30 62 65 65, ou envoyez un email à sav@dogtra-europe.com.

DECLARATION UE DE CONFORMITE

Demandeur : Dogtra Co., Ltd. **Fabricant :** Dogtra Co., Ltd.

Declare pour l'appareil suivant

Nom du produit : APPAREIL POUR DRESSAGE DE CHIENS

Nom de modèle : ARC 800 Free

Autres noms de modèle : ARC Handsfree

Description du produit : Collier d'éducation pour chien fonctionnant sur

27.195 MHz / 2.45GHz

Fréquence : 27.195 MHz / 2.45GHz

Puissance électrique(Puissance nominale, plus Tolérance) : 16.45 dBm / -7.08 dBm

Accessoires ayant un impact sur la conformité RF : N/A

Software/Logiciel RF ayant un impact sur la conformité RF : N/A

Déclare que le(s) produit(s) mentionné(s) ci-dessus est/sont conforme(s) aux documents suivants

Exigence Essentielle		Normes Appliquées
Article 3.1(a)	Sécurité	EN 60950-1: 2006+A11:2009+A1:2010+A12:2011+A2:2013
Article 3.1(b)	EMC	ETSI EN 301 489-1 V2.1.1(2017-02) ETSI EN 301 489-3 V2.1.1(2017-03) EN 61000-3-2:2014 EN 61000-3-3:2013
Article 3.2(b)	Radio	ETSI EN 300 220-1 V3.1.1(2017-02) ETSI EN 300 220-2 V3.1.1(2017-02) ETSI EN 300 440-1 V1.6.1(2010-08) ETSI EN 300 440-2 V1.4.1(2010-08)

Nous déclarons par la présente que l'équipement mentionné ci-dessus a été conçu conformément aux sections pertinentes des spécifications mentionnées ci-dessus. L'unité est conforme à toutes les exigences essentielles applicables de la Directive 2014/53/EU.

Le texte intégral de la déclaration de conformité pour cet appareil est disponible sur demande écrite à l'adresse suivante : 12-14 Rue Augustin Fresnel, 78310 Coignières, France. Il est également disponible sur notre site internet : www.dogtra-europe.com

Signataire Autorisé :



Nom/Poste : H.K. YANG / CEO
A La Verrière, 17/01/2018



12-14 Rue Augustin Fresnel, 78310 Coignières, France

T: + 33 (0)1 30 62 65 65 E: info@dogtra-europe.com W: www.dogtra-europe.com

ARC 800 FREE

By Dogtra

Remote Controlled Dog Training Collars

Owner's Manual

Please read this manual thoroughly
before operating the Dogtra ARC 800 Free training collar.

Product Safety and Health Statement

Proper e-collar use

Dogtra e-collars are intended for the sole purpose of behavior modification of dogs. They are NOT intended for human use or use on other animals. Dogtra-Europe does not assume any liability for the improper use of a Dogtra e-collar.

Aggressive dogs

Dogtra highly recommends consulting a dog training professional when using an e-collar to correct dogs that are aggressive towards other dogs or people.

Interference with other electronic devices

Dogtra's industry-leading technology filtering system ensures minimal interference with other electronic devices (garage door openers, mobile phones, etc.). Our digital microprocessor offers thousands of unique codes to eliminate frequency match-up with other Dogtra e-collars. Dogtra recommends consulting your physician if you are going to use the e-collar and you have any type of medical devices.

Inadvertent activation

If the constant button is held down for 12 seconds or more, the unit will automatically shut down. It reactivates when the button is released and depressed again.

Proper Fit

If A loose fit can allow the receiver/collar to move around on the dog's neck. When this happens, the contact points

may rub the skin and cause irritation. If the unit is too loose, the contact points will not make proper contact and your dog will not receive consistent stimulation

Duration your dog can wear the unit

Leaving the receiver/collar in the same location on the dog's neck for an extended period of time can cause skin irritation. If the dog is to wear the e-collar for long periods, occasionally reposition the receiver/collar so that the contact points are moved to a different location on the dog's neck. Make sure you check for skin irritation each time you use the unit. If your dog exhibits signs of skin irritation, consult with a veterinarian.

Reaction to the stimulation

Every dog has a different tolerance and reaction to the stimulation. Please look at your dog's reaction to find just the right level of stimulation. The stimulation level may vary depending on the situation and distractions. Normally a distracted dog (chasing another dog, squirrel, etc.) will require a higher level of stimulation compared to when there is no distraction.

Training Methods

E-collars can be used with many different methods. If you have any concerns in the training methods provided by Dogtra, consult with a dog training professional.

Table of Contents

At a Glance	35
Main Features of the ARC 800 Free	36
Overview	37
Understanding Your Training System	
1. How to Turn the ARC 800 Free On/Off	39
2. How the Transmitter Buttons Work	40
3. Handsfree Operation	41
4. Collar Fitting	44
5. How to Find the Right Stimulation	44
6. To Maximize the Distance	45
7. The LED Indicator	46
8. Charging the Battery	47
9. The Handheld Transmitter LCD	49
10. How to Attach the Belt Clip on the ARC 800 Free..	50
11. How to Use the Test Light	51
General Training Tips	52
Maintenance	54
Troubleshooting Guide	55
Warranty and Repair Information	58
EU DECLARATION OF CONFORMITY	60

At a Glance



Transmitter



Receiver/
Collar



Handsfree
Controller



Battery
Charger



Owner's
Manual



Belt Clip Test



Test Light



Splitter
Cable

Optional accessories

Field Auto Charger

Dogtra's field auto chargers are designed for use with a 12-volt car outlet.

US Charger

Dogtra's US chargers are designed for use with a 115V AC electrical outlet.

To purchase accessories, please visit www.dogtra-europe.com or call customer service at +33 (0) 130 62 65 65.

Main Features of the ARC 800 Free



Handsfree Remote Controller



Waterproof Ergonomic Slim Receiver



Checkered Grips on the Handheld Transmitter



Rheostat/Volume Style with Stimulation Levels 0~127



Maximum range 800 metres



Nick/Constant/Non-Stimulating Pager Vibration Modes



Enhanced Contact Points



LCD Screen



Belt Clip

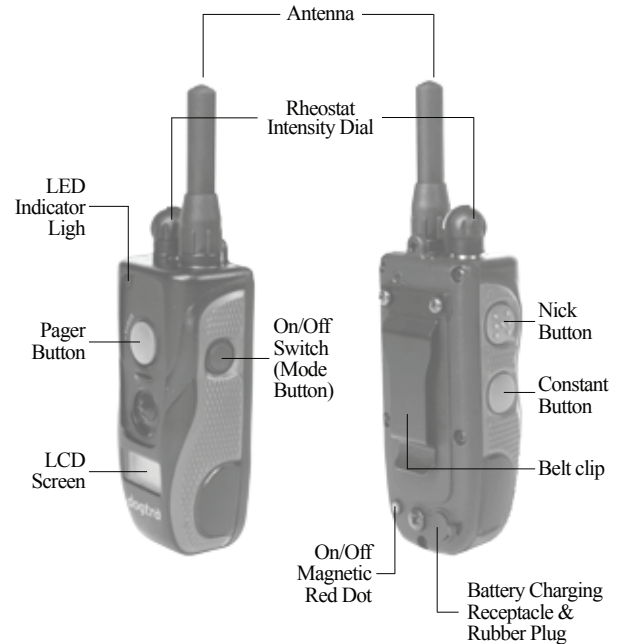


For Dogs as Small as 8 kg.



2-Hour Rapid Charge Batteries

Overview

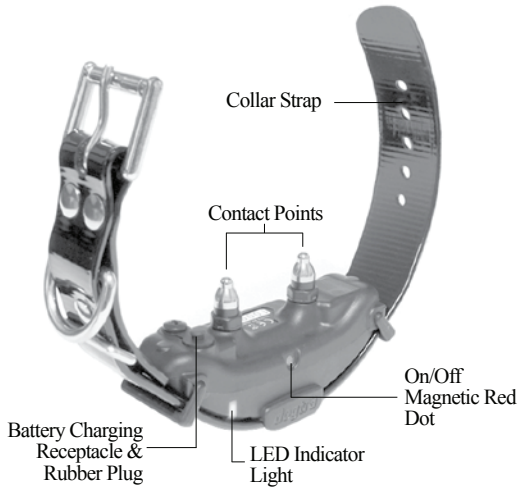
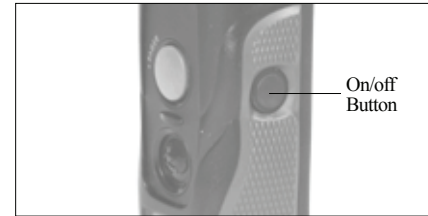


ARC 800 FREE
Transmitter

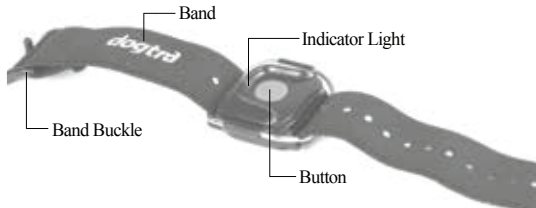
Understanding Your Training System

1. How to Turn the ARC 800 Free On/Off

To turn the transmitter on, hold down the blue button on the right side of the transmitter until the LCD screen illuminates. To turn the transmitter off, hold down the blue button on the right side of the transmitter until the LCD screen shuts off. When the LCD screen displays "OFF" release the button.

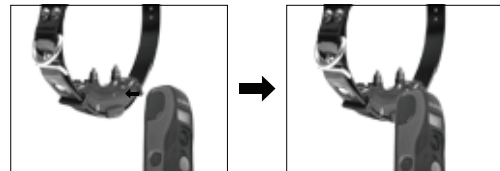


Receiver/Collar



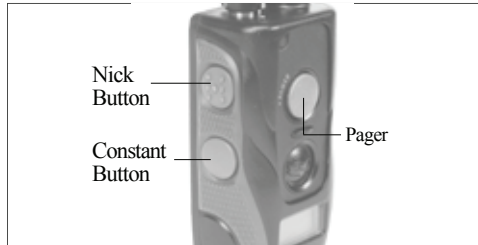
**ARC 800 FREE
Handsfree Controller**

To activate the receiver/collar, place the red dot on the back of the transmitter to the red dot on the receiver/collar. Hold the two red dots together for a moment until the LED light on the receiver/collar comes on. To deactivate the unit, repeat the same procedure holding the two red dots together momentarily. The LED light will turn red for a brief moment indicating that the receiver/collar is now shut off.



2. How the Transmitter Buttons Work

The ARC 800 Free unit has four buttons on the handheld transmitter, two on the left side, and one on the right side).



Nick Button

The “Nick” button is located on top on the left side of the handheld transmitter. When the “Nick” button is pressed the receiver emits a single pulse of electrical stimulation.

Constant Button

The “Constant” button is located on the bottom on the left side of the handheld transmitter. Pressing the “Constant” button gives continuous stimulation as long as the button is pushed, for up to 12 seconds. If the button is not released after 12 seconds, the stimulation will automatically turn off as a safety feature. The collar will be ready to be reactivated once the button has been released.

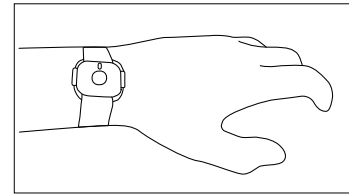
Pager Button

The “Pager” button is located on the face of the transmitter. Pressing it will give non-stimulating vibration as long as the button is depressed, for up to 12 seconds

3. Handsfree Operation

The ARC 800 Free uses the handheld transmitter as a long distance repeater. Using the handheld transmitter as a repeater requires the Handsfree device to be within a range of 5 meters of the transmitter. The Handsfree device assigns a unique code to the transmitter, ensuring that there are no interferences with other devices or transmitters. Press the Handsfree button when you want to operate the handheld transmitter. The Handsfree device does not have an On/Off button.

The ARC 800 Free has been tested and can be used in extreme conditions, between -20 to +60 degrees.



Range

Depending on where the handheld transmitter is placed, your body can act as a barrier between the Handsfree and the transmitter. The handheld transmitter antenna should be kept in the open for maximum range. Placing the transmitter in the bottom of a bag or in a cargo pocket, where the antenna is covered, may reduce the range between the transmitter and the receiver/collar.

Battery Life

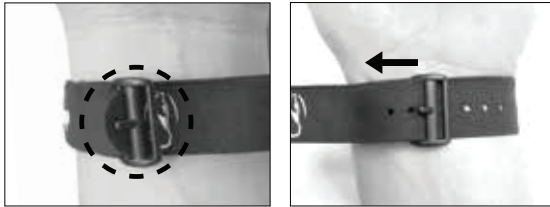
The LED on the Handsfree will blink when the button is pressed. Replace the battery in the Handsfree when the LED

no longer blinks. With normal usage (button held for 12 seconds, 100 times a day), the battery should last 7-10 years.

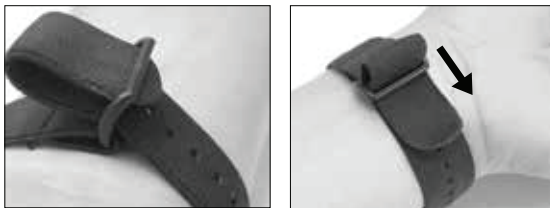
Fastening the Handsfree Strap

The Handsfree strap can be fastened to your wrist, palm, or around a gun stock. Refer to the following fastening instructions.

1. Wrap the strap around the object you are attaching to and through the lower section of the buckle. Use the notch that keeps the Handsfree securely in place.



2. Loop the strap back through the top section of the buckle.

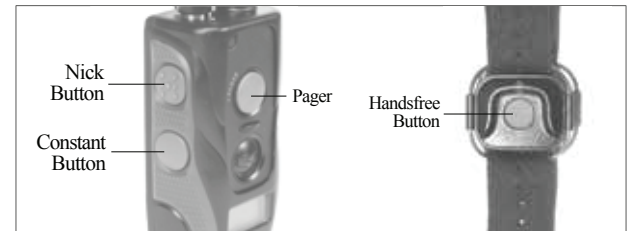


Changing the Handsfree Stimulation Mode

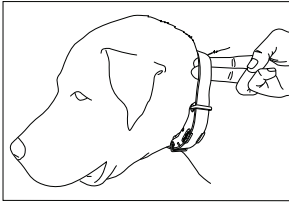
The default setting for the Handsfree button is the Constant stimulation.

To change the setting to the Pager or Nick stimulation (or back to Constant stimulation) proceed with the following steps:

1. Begin with the transmitter turned off.
2. On the handheld transmitter, hold down the power button and the desired function button (Nick or Pager) at the same time until the LED Indicator blinks rapidly. To set the Handsfree back to Constant, hold down only the power button until the LED Indicator blinks rapidly.
3. Hold down the Handsfree button for 2 seconds to complete the process.



4. Collar Fitting



The receiver/collar should be fitted so that the surgical stainless steel contact points press firmly against the dog's skin. When properly fitted, you should be able to fit a finger or two snugly in between the contact points and your dog's skin. When properly

fitted, the receiver/collar should not move on the dog. The best location for the receiver/collar box is either side of the dog's windpipe. A loose fit can allow the receiver/collar to move around on the dog's neck. When this happens, the contact points may rub the skin and cause irritation. If the receiver/collar is too tight, the dogs may have difficulty breathing.

5. How to Find the Right Stimulation

The ARC 800 Free unit comes with the rheostat dial on the transmitter. The rheostat intensity dial controls the stimulation level, with level 0 being the lowest level and level 127 being the highest.

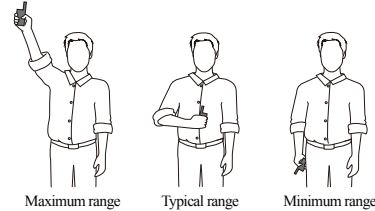
The level of stimulation best suited for your dog depends on your dog's temperament and threshold for stimulation.

Always start at the lowest level and work your way up.

The appropriate level can be found when the dog responds to the stimulation with a mild reaction, such as a tensing of the neck muscles. The stimulation level may vary depending on the training situation. When highly distracted, dogs will require a higher level of stimulation

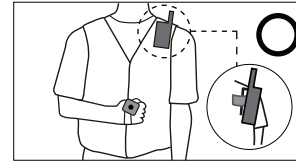
6. To Maximize the Distance

The Dogtra ARC 800 Free has a maximum range of 800 meters. The range may vary depending on the way the transmitter is held. Hold the transmitter away from your body to receive the greatest range. For maximum signal strength, keep the Dogtra ARC 800 Free properly charged.

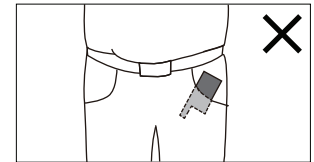
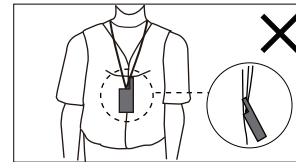
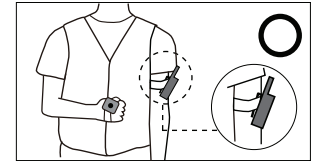


△ Notice
Avoid touching the antenna or the range may decrease substantially.

The range on the ARC 800 Free is reduced when the handheld transmitter antenna is covered or in contact with your body. Refer to the following carrying methods for optimal range.



Carry the handheld transmitter with the antenna facing away from you.



Do not place the handheld transmitter with the antenna touching your body or facing downwards.

7. The LED Indicator

The LED indicator flashes every 4 seconds when the receiver is on and ready for use. The LED indicator will blink on both the transmitter and the receiver when the transmitter buttons are pressed.

The LED indicator color indicates the battery life level.

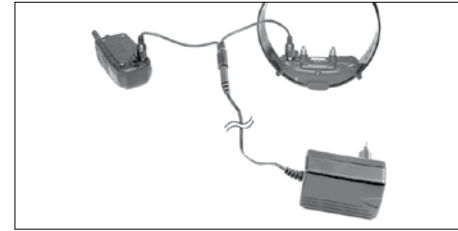
Green = Fully charged, **Amber** = Medium, **Red** = Needs charging. If the unit is used while the LED indicator is red, it will shut down automatically.



Receiver Indicator Light

When the “Constant” button on the transmitter is pushed, the collar indicator light will glow steadily (either green, amber, or red based on the remaining battery life), as long as you hold the button down, for up to 12 seconds. When the “Nick” button is pushed, the light comes on for a fraction of a second.

8. Charging the Battery



The Dogtra ARC 800 Free uses Lithium-Polymer batteries.

1. Charge the unit before using the unit for the first time.
2. Do not charge the batteries near any flammable substances.
3. Fully charge the batteries if the unit is to be stored without use for a period of 3 months or more.

Recharge the unit if :

1. The indicator light on the collar is emitting a red color.
2. If the 3 bar indicator on the transmitter LCD shows just 1 bar.
3. The indicator light on the transmitter or receiver will not come on. The indicator light on the transmitter or receiver comes on momentarily, but will not stay on when the “Constant” button is pushed.

Battery Charging Procedure

NOTE : The unit has a partial charge when it leaves the Dogtra facility, upon receipt of the collar, be sure to give it a full 2-hour initial charge before the first use.

1. Attach the charging cables to both the transmitter and receiver, as shown on page 16.
2. Plug the charger into a 120-volt wall outlet or if using the accessory field charger, plug into a cigarette lighter only for Lithium-Polymer batteries (use a 230-volt European charger for Europe.). When properly plugged in, all indicator lights should glow red. During the charging process, the unit will shut off. Once the battery cable is unplugged from the unit after a full charge, you will need to turn the unit on again before use.
3. The Lithium-Polymer battery is fully charged within 2 hours. The lights will stay red during the charging process. The red light will change into a steady green light when the battery is fully charged (when you disconnect the charger after finishing the charge, you will need to restart the unit).
4. After charging, cover the battery charging receptacles with the rubber plugs on the transmitter and receiver/collar.

NOTE :Only use Dogtra-approved batteries, chargers, and accessories for your Dogtra e-collars. When a charger is not in use, disconnect it from the power source.

Charger Info

Manufacturer : HON-KWANG

Manufacturing country : CHINA

Model name : HK-AW-100A150-EU

INPUT : 100~240V~50/60Hz 0.4A / OUTPUT : 10V 1.5A

⚠ ATTENTION

During battery charging, the unit must be close to the wall outlet and the wall outlet must be easily accessible for security reasons.

9. The Handheld Transmitter LCD



Turn the LCD backlight on and off with a short press of the on/off button.

The LCD screen indicates the stimulation level (0-127). The LCD battery life indicator shows 3 bars at full charge, 2 bars at medium charge and 1 bar when it needs to be charged. The battery life indicator only specifies the remaining charge for your transmitter. To find the remaining charge for your receiver, observe the LED indicator on the receiver/collar.

Green = full charge

Amber = medium charge

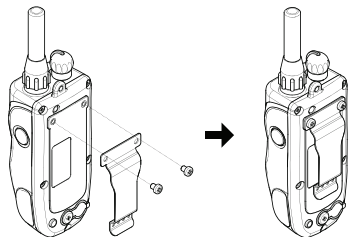
Red = needs charge

Care for LCD Transmitters in Cold Temperature

In cold temperatures (10 degrees F or below), the Liquid Crystal Display (LCD) on your transmitter may be dim or slow to respond. Wait until the display becomes visible before selecting any training level. Even though the LCD screen might be dim or slow to respond when you push the Nick or Constant button, the transmitter will still function properly. In the occurrence of extremely cold weather,

the LCD screen might take a moment to respond causing the intensity level to freeze at that current level. In this situation, if you turn the rheostat intensity dial, the level on the screen may not change but the actual intensity from the receiver/ collar will change in agreement with the dial. In this situation, it is ideal to either wait until your transmitter is back to working order before emitting a correction, or while holding the constant button down slowly turn the Rheostat Intensity Dial while watching your dog's reaction. Do not turn the Rheostat Intensity Dial at a rapid increase because the receiver/collar will emit a static correction based on the level of the Rheostat Intensity Dial, which might not be correctly reflected on the LCD screen.

10. How to Attach the Belt Clip on the ARC 800 Free

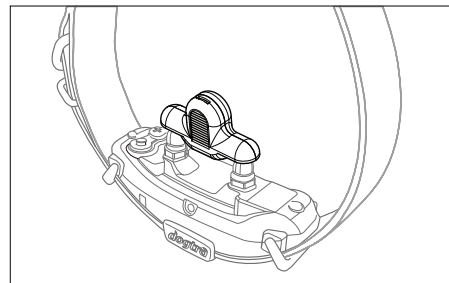


To attach the included belt clip to the transmitter, follow the instructions below.

1. Align the belt clip to the grooves on the back of the transmitter.
2. With a firm grip, screw on the belt clip using the provided Philips head screws.

Caution! Tighten until firmly in place. Be careful not to over tighten.

11. How to Use the Test Light



1. Turn on the receiver/collar and place the test light over the contact points as shown in the diagram.
2. The test light will illuminate momentarily when the Nick stimulation button is pressed on the transmitter. The light will stay lit as long as the Constant button is pressed on the transmitter, up to 12 seconds.
3. When the stimulation is increased, the test light will emit a brighter light.

General Training Tips

Getting started with your ARC 800 Free

Your dog must know some very basic obedience commands before beginning training with the ARC 800 Free. A dog learns by first being shown a command, followed by lots of repetition over an extended period. As the dog becomes proficient at these commands, the trainer can introduce distractions and different locations to strengthen them. Throw in the correct amount of positive and negative reinforcement and you should end up with a well-mannered dog.

Obedience training on the leash

Your dog must fully understand the obedience commands (sit, stay, here, heel and kennel) before using the e-collar for reinforcement of these commands. A leash attached to a standard collar is used to "teach" the dog the basic obedience commands (here, heel, sit, and stay). A tug on the leash/collar is used to reinforce the command. When the dog complies with the command, we use praise/positive reinforcement. Once the dog understands these commands, the e-collar can be used to reinforce them.

Beginning e-collar training

When you feel your dog understands the obedience commands on the leash we can now start with the electric collar training. With the dog on the leash wearing the electric collar continue with your obedience drills.

Light stimulation (nick or constant) is going to be applied as a command is given, the stimulation is removed as the dog complies. Through repetition, a dog learns to turn off the light stimulation by performing the command. E-collar training is

another form of negative reinforcement, similar to the leash and standard collar training. When the dog complies with the command, we use praise/positive reinforcement. The final step is the avoidance phase in which the dog learns that he can avoid the stimulation altogether by performing your commands. When these training procedures are complete, the electric collar is used as a reminder when the dog does not comply with your commands at home or in the field. Keep your initial training sessions short and positive. Dogs have a short attention span, especially young dogs.

How much stimulation to use

Always start with low levels of stimulation and work your way up depending on the disposition of your dog and any given situation. By using only enough stimulation to get your point across, you will have a more controllable environment and a dog that is under less stress. Animals (and humans) perform better in a less stressful environment.

For more training information, please visit our website at www.dogtra-europe.com.

Maintenance

Basic maintenance

Be sure the rubber-charging cap is securely in place when the collar is in use. After each training session, carefully inspect the unit for any missing parts or damage to the casing. Damaged or broken casing may affect the waterproof guarantee on the unit. After confirming that there is no damage to the casing, rinse the receiver/collar and clean out any dirt or debris.

Storage maintenance

The Dogtra ARC 800 Free should be fully charged before storing for extended periods. While in storage, the unit should be given a full charge once a month, and before the first use. Store the units in room temperature. Do not keep the units exposed to extreme climates.

Troubleshooting

If the unit is malfunctioning, please refer to the “Troubleshooting Guide” before sending it to Dogtra for service. If you have any questions or concerns, you may email them to info@dogtra-europe.com, or call customer service at +33 (0) 130 62 65 65.

Troubleshooting Guide

1. My dog is not reacting to the collar.

- Make sure the receiver/collar is turned on.
- Be sure the strap is on the dog tight enough so that both contact points are touching the dog’s skin.
- The contact points may be too short for your dog’s thick or long coat. To place an order for longer contact points, please contact Dogtra or a Dogtra dealer. If you are already using longer contact points, you may need to trim the hair on the dog’s neck, so that both contact points are touching the dog’s skin.
- The intensity level may be too low for your dog. Increase the stimulation until the dog responds, usually by a neck movement, head shaking, or looking over the shoulders. The response may be very subtle.

2. The LED indicator light comes on, but I do not feel any stimulation.

- Your tolerance may be higher than your dog’s. You may need to try the unit on your fingertips where sensitivity is higher and/or increase the stimulation level. Be sure both contact points are touching both of your fingertips.
- The battery may be low, check the LED indicator light on the transmitter and receiver/collar for battery life.
- If you have a full charge, and you have done all of the above, your unit may need to be serviced. Please email us at info@dogtra-europe.com, or call customer service at +33 (0) 130 62 65 65.

3. The transmitter has no range, or the stimulation is weaker when my dog is farther away.

- Check to see if your fingers are touching the antenna, as the range may decrease substantially.
- The range indicated on the unit's box is for flat terrain (line of sight). Heavy brush, trees, hills, buildings, and/or moisture will affect the range of your unit. For the best range, hold the transmitter vertically above your head, and/or try moving to higher ground.
- Any electrical conductors will affect the range, such as cars, chain-link dog runs, metal buildings, and radio towers. For the best results, operate away from these structures.

4. My units are not holding a charge.

- The charging pin may be damaged. A metal pin inside the charging port should stand straight up and firm in the center. If the pin is wobbly, broken or missing, you will need to send the unit in to the repairs department.
- The charging port must be clean prior to charging, clean out any dirt with a cotton swab and some rubbing alcohol. If your dog was in salt-water, be sure to rinse the receiver and charging port with clean water.
- For Dogtra units over two years old from the purchase date, the batteries may need to be replaced. You can replace them yourself by contacting Dogtra for a replacement battery. Damages incurred to the unit due to improper battery installations are not covered under the warranty. Dogtra strongly recommends sending the unit in for inspection.

5. My dog has skin irritation.

- This may be due to an improper fit or from wearing the unit too long. If your dog exhibits signs of skin irritation, consult with a veterinarian. Once the dog's skin returns to a normal condition, continue to use the collar and check your dog's neck each time you use the unit.

WARRANTY AND REPAIR INFORMATION

One-Year / Two-Year Limited Warranty

Dogtra-Europe provides the original purchaser with a 2-YEAR LIMITED WARRANTY for the products sold by Dogtra-Europe and its authorized distributors/retailers. The warranty begins from the date of the original purchase.

The replaceable batteries of YS100, iQ No Bark Collar and iQ CLiQ are not covered by Warranty

* The cost of shipping products under warranty back to Dogtra-Europe is the customer's responsibility. Dogtra-Europe will provide/pay (via regular ground service) the shipping cost back to the customer. Any expedited shipping service will be at the customer's expense.

If a repair is not covered by warranty, the cost of Parts, Accessories, Labor fees, and Shipping fees incurred are the customer's responsibility. Labor fees will be variable depending on the extent of the work required.

To Qualify for the Dogtra Warranty

A proof of purchase is required to initiate repair work under warranty. We strongly recommend keeping the original receipt.

Not Covered Under Warranty

Dogtra-Europe DOES NOT cover the cost of repairs and replacements due to misuse by the owner or dog, improper maintenance, and/or lost units. Any water damage on the Water Resistant Transmitters of the 175NCP, 180NCP, 200NCP, 400NCP, 410NCP Series, and iQ Pet Series, and the Water Resistant Receivers of the RRS, RRD, and RR Deluxe, will not be covered. All replacement costs for either the transmitter or receiver will be the owner's responsibility.

The warranty does not cover failure resulting from damage, abuse or loss of parts. The warranty is void if the unit has been altered or an unauthorized person has damaged the unit while attempting repair work.

Battery replacement by the customer during the warranty period is not recommended. If the customer chooses to replace the batteries, any damage to the unit during the change-out by the owner will void the warranty.

The removal of serial numbers from any Dogtra products will void the warranty.

Dogtra reserves the right to retain and discard any parts or accessories that have been found damaged upon replacement and repair.

Out of Warranty Repair Work

For repair work that is no longer covered by warranty, the cost of repair will include parts, labor and shipping. The owner will be informed about the repair costs before the product is repaired. Write a note briefly explaining the problem. Include your name, address, city/zip code, phone number and email address.

Procedure for Repair Work

If the unit is malfunctioning, please refer to the "Troubleshooting Guide" in the Owner's Manual and call customer service at +33 (0)1 30 62 65 65, for technical support, before sending it to Dogtra-Europe for Service.

The cost of shipping products under warranty back to Dogtra-Europe is the customer's responsibility. Dogtra-Europe is not responsible for units damaged or lost in transition to Dogtra. Dogtra-Europe is not responsible for loss of training time or inconvenience while the unit is in for repair work. Dogtra-Europe does not provide loaner units or any form of compensation during the repair period.

A copy of the sales receipt showing the purchase date is required before warranty work is initiated.

Please include a brief explanation outlining the problem and include your name, address, city/state/zip code, daytime phone number, evening phone number, and email address. If the repair costs are not covered under warranty, we will call you for payment information and authorization. For any questions concerning your Dogtra products, call us at +33 (0)1 30 62 65 65, or email us at sav@dogtra-europe.com.

EU DECLARATION OF CONFORMITY

Applicant : Dogtra Co., Ltd. **Manufacturer :** Dogtra Co., Ltd.

Declare the following apparatus

Product Name : DOG TRAINING DEVICE

Model Name : ARC 800 Free

Family model names : ARC Handsfree

Product Description : Training device for dog using 27.195 MHz / 2.45GHz

Frequency Range : 27.195 MHz / 2.45GHz

Output Power(Rated Power, Plus Tolerance) : 16.45 dBm /-7.08 dBm

Accessories that impact RF Compliance : N/A

RF Software/Firmware that impacts RF Compliance : N/A

Declares that the product(s) listed above conform(s) to following documents

Essential Requirement		Applied Standards
Article 3.1(a)	Safety	EN 60950-1: 2006+A11:2009+A1:2010+A12:2011+A2:2013
Article 3.1(b)	EMC	ETSI EN 301 489-1 V2.1.1(2017-02) ETSI EN 301 489-3 V2.1.1(2017-03) EN 61000-3-2:2014 EN 61000-3-3:2013
Article 3.2(b)	Radio	ETSI EN 300 220-1V3.1.1(2017-02) ETSI EN 300 220-2V3.1.1(2017-02) ETSI EN 300 440-1V1.6.1(2010-08) ETSI EN 300 440-2V1.4.1(2010-08)

We hereby declare that the equipment named above has been designed to comply with the relevant sections of the above referenced specifications. The unit complies with all applicable Essential Requirements of the Directive 2014/53/EU.

The full text of the device's statement of compliance is available on written request to the following address : 12-14 Rue Augustin Fresnel, 78310 Coignières, France. It is also available on the following website : www.dogtra-europe.com

Authorized Signatory :



Name/Position : H.K. YANG / CEO
La Verrière, 17/01/2018



12-14 Rue Augustin Fresnel, 78310 Coignières, France

T. + 33 (0)1 30 62 65 65 E. info@dogtra-europe.com W. www.dogtra-europe.com

ARC 800 FREE

von Dogtra

Ausbildungshalsband mit Fernbedienung für Hunde

Bedienungsanleitung

Bitte lesen Sie die Bedienungsanleitung vor Inbetriebnahme des Gerätes und bewahren Sie diese für spätere Verwendung auf.

PRODUKTSICHERHEIT UND WARNHINWEISE

Korrektter Gebrauch eines Ausbildungshalsbandes

Dogtra Ausbildungshalsbänder sind allein dafür zu gebrauchen, das Verhalten des Hundes zu verändern. Sie sind nicht für die Anwendung an Menschen oder anderen Lebewesen gedacht. Dogtra übernimmt keinerlei Haftung für den unsachgemäßen Einsatz eines Dogtra Ausbildungshalsbandes.

Aggressive Hunde

Dogtra empfiehlt eindringlich, einen professionellen Hundetrainer heranzuziehen, falls ein Ausbildungshalsband an einem Hund verwendet werden soll, der sich gegenüber Artgenossen oder Menschen aggressiv zeigt.

Störungen mit anderen elektronischen Geräten

Dogtras hochmodernes Filtersystem minimiert Störungen durch andere elektronische Geräte (z.B. Mobiltelefone). Unser digitaler Mikroprozessor ermöglicht die Verwendung von tausenden verschiedener Codes, die das Risiko einer Frequenzübereinstimmung mit anderen Dogtra-Geräten nahezu eliminieren. Dogtra-Europe empfiehlt, einen Arzt zu konsultieren, falls Sie ein elektronisches, medizinisches Gerät tragen und ein elektronisches Ausbildungshalsband verwenden möchten.

Versehentliche Aktivierung

Wird der Dauerimpuls-Knopf länger als 12 Sekunden lang gedrückt, schaltet sich das Gerät aus Sicherheitsgründen automatisch ab. Es aktiviert sich wieder, sobald der Knopf losgelassen und erneut ein Senderknopf betätigt wird.

Korrektes Anlegen des Halsbandes

Ein zu locker angebrachtes Halsband kann dazu führen, dass der Empfänger am Hals des Hundes verrutscht. Dabei können sich die Kontakte gegen die Haut reiben und Irritationen hervorrufen. Ist das Halsband zu locker angebracht, wird der vom Hund empfundene Impuls unbeständig.

Dauer, während der der Hund das Gerät tragen kann

Das Tragen des Gerätes über einen längeren Zeitraum an der selben Stelle am Hals kann beim Hund Hautreizungen verursachen. Soll der Hund das Ausbildungshalsband über einen längeren Zeitraum tragen, nehmen Sie es gelegentlich ab und legen es neu an, so dass die Kontakte eine andere Stelle der Haut berühren. Untersuchen Sie den Hund regelmäßig auf Hautreizungen. Zeigt der Hund Anzeichen von Hautirritationen, konsultieren Sie einen Tierarzt.

Reaktion auf die Stimulation

Jeder Hund zeigt eine unterschiedliche Toleranz und Reaktion auf die Stimulation. Beobachten Sie die Reaktion des Hundes sorgfältig, um die optimale Impulsstufe zu finden. Die erforderliche Impulsstufe kann je nach Situation und Reizlage des Hundes variieren. In der Regel erfordert ein Hund, der durch äußere Einflüsse abgelenkt ist (z.B. durch Jagen eines anderen Hundes oder Wild) eine höhere Impulsstufe als ein Hund, der nicht abgelenkt ist.

Ausbildungsmethoden

Ausbildungshalsbänder können mit verschiedenen Methoden angewandt werden. Konsultieren Sie einen professionellen Hundetrainer, falls Sie Fragen zu den von Dogtra angebotenen Methoden haben.

INHALTSVERZEICHNIS

AUF EINEN BLICK	65
HAUPT-EIGENSCHAFTEN DES ARC 800 FREE	66
ÜBERSICHT	67
DAS AUSBILDUNGSHALSBAND VERSTEHEN	
1. DAS GERÄT EIN- UND AUSSCHALTEN	69
2. BESCHREIBUNG DER SENDERKNÖPFE	70
3. VERWENDUNG DES HANDSFREE-SYSTEMS	71
4. ANLEGEN DES HALSBANDES	74
5. DIE RICHTIGE IMPULSSTUFE FINDEN	74
6. DIE REICHWEITE MAXIMIEREN	75
7. DIE LED-ANZEIGE	76
8. LADEN DER AKKUS	77
9. DER LCD-BILDSCHIRM DES SENDERS	79
10. BEFESTIGEN DES GÜRTEL-CLIPS AM SENDER	80
11. VERWENDUNG DER TESTLAMPE	81
ALLGEMEINE AUSBILDUNGSTIPPS	82
INSTANDHALTUNG	84
ANLEITUNG ZUR FEHLERBEHEBUNG	85
GARANTIE- UND REPARATURINFORMATIONEN	88
EU KONFORMITÄTSERKLÄRUNG	90

AUF EINEN BLICK



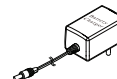
Sender



Empfänger-Halsband



Handsfree-Set



Akku-Ladegerät



Bedienungsanleitung



Gürtelclips



Testlampe



Ladekabel

Separat verkaufter Zubehör

Autoladegerät

Für den Gebrauch mit dem 12-V-Zigarettenanzünder in Ihrem Auto.

US-Ladegerät

110V-Ladegerät für den Gebrauch in den USA.

Zubehör kann bei Dogtra-Händlern sowie auf unserer Homepage www.dogtra-europe.com gekauft werden.

HAUPTEIGENSCHAFTEN DES ARC 800 FREE



Handsfree-Set



Ergonomischer, wasserdichter Empfänger



Greifflächen des Senders mit Fischhaut



Rheostat-Impulsstärkenregler mit Stufe 0 - 127



Maximale Reichweite 800 Meter



Kurzimpuls Nick / Dauerimpuls Constant /
Impulsfreie Vibration Pager



Fortschrittliche Kontakte



LCD-Bildschirm



Gürtelclips

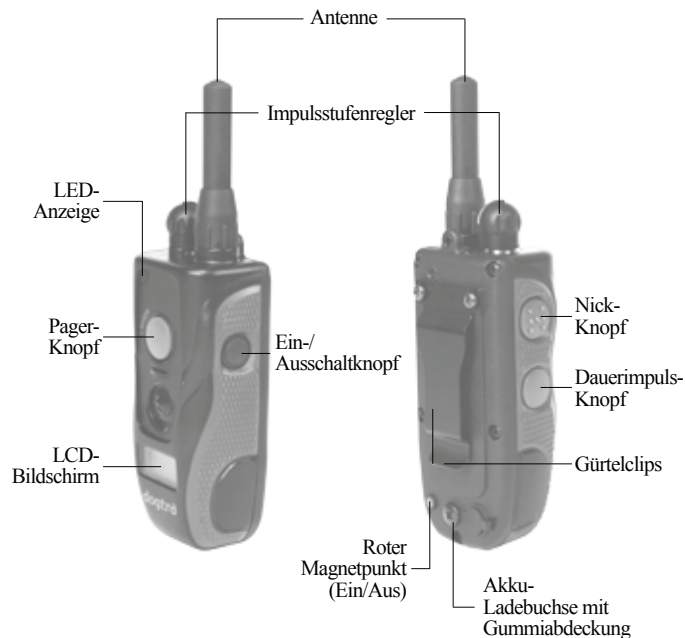


Für Hunde ab 8 kg.

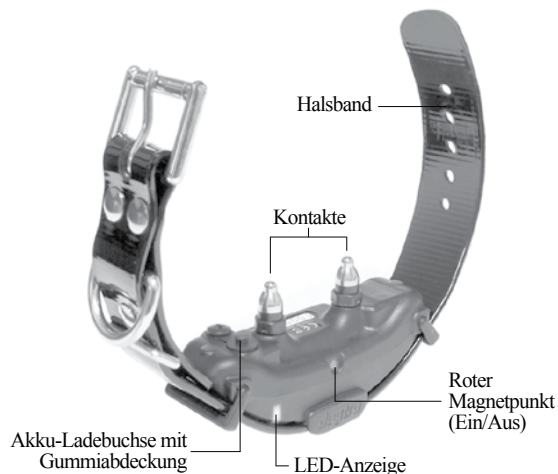


Akkus mit kurzer Ladedauer (2 Stunden)

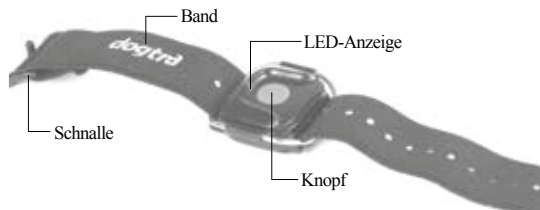
ÜBERSICHT



ARC 800 FREE
Sender



Empfängerhalsband

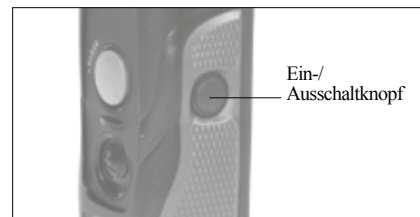


ARC 800 FREE Handsfree-Set

DAS AUSBILDUNGSHALSBAND VERSTEHEN

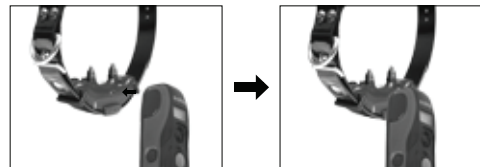
1. DAS GERÄT EIN- UND AUSSCHALTEN

Zum Einschalten des Senders drücken Sie auf den blauen Knopf auf der rechten Seite des Senders, bis der LCD-Bildschirm aufleuchtet. Um den Sender auszuschalten, drücken Sie auf den selben blauen Knopf, bis der LCD-Bildschirm "OFF" anzeigt und sich abschaltet.



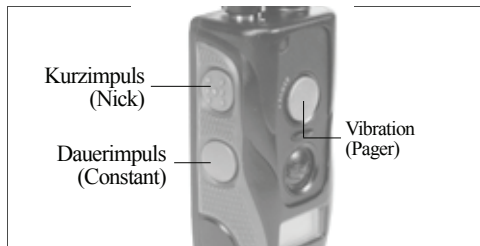
Um das Empfängerhalsband einzuschalten, halten Sie den roten Magnetpunkt auf der Rückseite des Senders gegen den roten Magnetpunkt des Empfängers, bis die LED-Anzeige des Empfängers aufleuchtet.

Um den Empfänger auszuschalten, halten Sie erneut die beiden roten Punkte gegeneinander, bis die LED-Anzeige des Empfängers kurz rot leuchtet und dann erlischt.



2. BESCHREIBUNG DER SENDEKNÖPFE

Der Sender des ARC 800 Free hat vier Knöpfe (einen auf der Vorderseite, zwei auf der linken und einen auf der rechten Seite).



Nick-Knopf (Kurzimpuls)

Der Nick-Knopf befindet sich auf der linken Seite des Senders. Das Drücken des Nick-Knopfes löst am Empfänger einen kurzen elektrostatischen Impuls aus, der den Bruchteil einer Sekunde dauert.

Constant-Knopf (Dauerimpuls)

Der Constant-Knopf befindet sich auf der linken Seite des Senders. Das Drücken des Constant-Knopfes löst am Empfänger einen elektrostatischen Impuls aus, der solange dauert, wie der Knopf gedrückt wird, maximal 12 Sekunden lang. Wird der Knopf länger als 12 Sekunden lang gedrückt, schaltet sich der Impuls aus Sicherheitsgründen automatisch ab. Der Empfänger kann wieder aktiviert werden, sobald der Knopf losgelassen wird.

Pager-Knopf (Vibration)

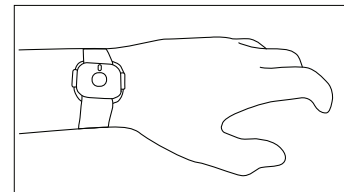
Der Pager-Knopf befindet sich auf der Vorderseite des

Senders. Wird der Pager-Knopf gedrückt, vibriert das Empfängerhalsband, solange der Knopf gedrückt wird, maximal 12 Sekunden lang.

3. VERWENDUNG DES HANDSFREE-SYSTEMS

Das Handsfree-Set nutzt den Sender zur Impuls- bzw. Vibrationsauslösung. Damit das System funktioniert, muss das Handsfree-Set in höchstens 5 Meter Abstand vom Sender sein. Das Handsfree-Set teilt dem Sender einen einzigartigen Code zu, um Störungen mit anderen Sendern oder Geräten vorzubeugen. Drücken Sie auf den Handsfree-Knopf, um den Sender zu aktivieren. Das Handsfree-Set hat keinen Ein-/Ausschaltknopf.

Das ARC 800 Free wurde unter extremen Bedingungen getestet und kann bei Temperaturen zwischen -20 und + 60 Grad benutzt werden.



Reichweite

Je nachdem, wo sich der Sender befindet, kann Ihr Körper eine Barriere zwischen Handsfree-Set und Sender darstellen. Die Antenne des Senders sollte vom Körper weg und nach oben ausgerichtet sein, um die Reichweite zu optimieren. Befindet sich der Sender in der Tasche oder ist anderweitig überdeckt, kann dies die Reichweite beeinträchtigen.

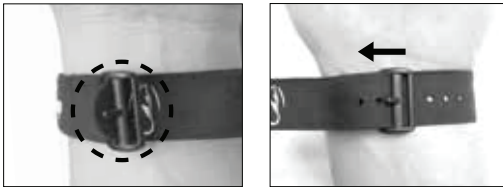
Batterielaufzeit

Die LED-Anzeige des Handsfree-Sets leuchtet auf, wenn der Knopf gedrückt wird. Wechseln Sie die Batterie, wenn die LED-Anzeige nicht mehr leuchtet. Bei normaler Benutzung (Knopf wird bis zu 100 Mal am Tag jeweils 12 Sekunden lang gedrückt), sollte die Batterie ca. 7 bis 10 Jahre lang funktionieren.

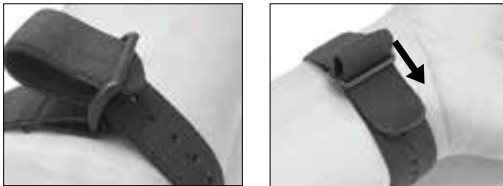
Festschnallen des Handsfree-Bandes

Sie können das Handsfree-Band am Handgelenk, oder an einem Gewehrkolben befestigen. Zum Festschnallen gehen Sie wie folgt vor:

1. Umschließen Sie das gewählte Objekt mit dem Band, ziehen Sie das Band unten durch die Schnalle und befestigen Sie es mit dem Dorn.



2. Machen Sie eine Schlaufe, indem Sie das Band zurück durch den oberen Teil der Schnalle ziehen.

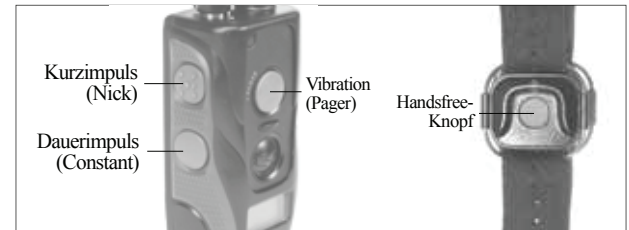


Die Funktion des Handsfree-Sets ändern

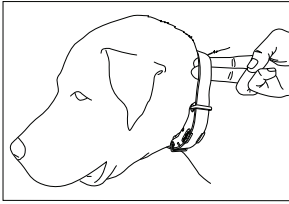
Die Grundeinstellung des Handsfree-Sets ist der Dauerimpuls Constant.

Um die Funktion auf Pager oder Nick umzustellen (oder um auf Constant zurückzustellen), gehen Sie wie folgt vor:

1. Zu Beginn muss der Sender ausgeschaltet sein.
2. Drücken Sie am Sender gleichzeitig auf den Ein-/Ausschaltknopf und den Knopf der gewünschten Funktion (Pager oder Nick), bis die LED-Anzeige in schnellem Takt blinkt. Um die Funktion wieder auf Constant einzustellen, drücken Sie nur auf den Ein-/Ausschaltknopf, bis die LED-Anzeige in schnellem Takt blinkt.
3. Drücken Sie 2 Sekunden lang auf den Handsfree-Knopf, um die Umstellung zu beenden.



4. ANLEGEN DES HALSBANDES



Das Halsband sollte so angelegt werden, dass die Edelstahl-Kontakte fest auf der Haut des Hundes aufliegen. Es sollte noch möglich sein, einen oder zwei Finger zwischen Hundehals und Halsband zu stecken. Ist das Halsband korrekt angelegt, darf

der Empfänger nicht verrutschen. Der beste Platz für den Empfänger ist seitlich von der Kehle. Ist das Halsband zu locker, kann der Empfänger verrutschen und dabei kann die Reibung der Kontakte gegen den Hals des Hundes Hautirritationen verursachen. Ist das Halsband zu eng angelegt, kann dies dem Hund das Atmen erschweren.

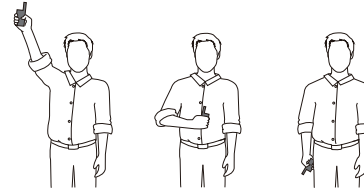
5. DIE RICHTIGE IMPULSSTUFE FINDEN

Der Sender des ARC 800 Free hat einen Rheostat-Impulsstufenregler, durch den die Impulsstärke eingestellt wird. (0) ist die niedrigste Stufe, 127 die höchste.

Die optimale Impulsstärke für Ihren Hund hängt von seiner Empfindlichkeit ab. Beginnen Sie stets mit der niedrigsten Stufe und arbeiten Sie sich langsam nach oben. Die angemessene Stufe haben Sie dann erreicht, wenn Ihr Hund eine leichte Reaktion zeigt, z.B. ein leichtes Kopfschütteln oder Anspannen der Nackenmuskeln. Die erforderliche Impulsstufe ist auch situationsbedingt. Ist der Hund stark abgelenkt, kann eine höhere Impulsstärke erforderlich sein.

6. DIE REICHWEITE MAXIMIEREN

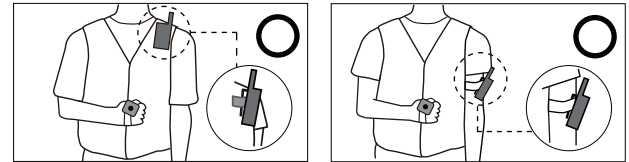
Das ARC 800 Free hat eine maximale Reichweite von 800 Metern. Die Reichweite kann, je nachdem, wie der Sender gehalten wird, variieren. Halten Sie den Sender von Ihrem Körper weg, um die höchstmögliche Reichweite zu erzielen. Um die Reichweite zu maximieren, sollte das Gerät voll geladen sein.



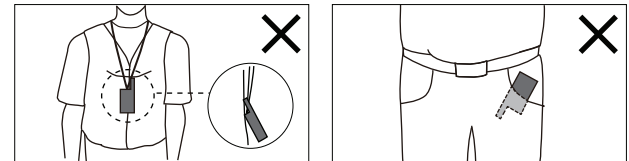
Maximale Reichweite Mittlere Reichweite Minimale Reichweite

△ Wichtig
Vermeiden Sie es, die Antenne zu berühren, da dies die Reichweite stark beeinträchtigen kann.

Die Reichweite des ARC 800 Free verringert sich, wenn der Sender verdeckt oder in Kontakt mit Ihrem Körper ist. Um die Reichweite zu optimieren, tragen Sie den Sender wie folgt.



Tragen Sie den Sender so, dass die Antenne von Ihnen weg und nach oben zeigt.



Tragen Sie den Sender nicht so, dass die Antenne Ihren Körper berührt oder nach unten zeigt.

7. DIE LED-ANZEIGE

Die LED-Anzeige blinkt alle 4 Sekunden, wenn der Empfänger eingeschaltet und einsatzbereit ist. Die LED-Anzeigen von Sender und Empfänger blinken gleichzeitig, wenn ein Senderknopf gedrückt wird.

Die Farbe der LED-Anzeige gibt den Akkuladestatus an:

Grün = voll geladen, **Gelb** = halb geladen,

Rot = muss geladen werden.

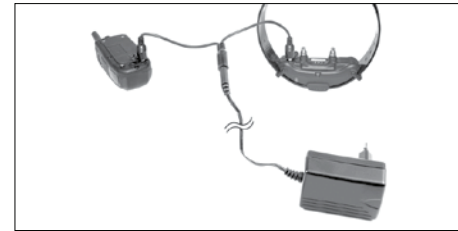
Wird das Gerät benutzt, wenn die LED-Anzeige rot blinkt, schaltet sich das Gerät automatisch ab.



LED-Anzeige des Empfängers

Wird der Dauerimpuls ("Constant") aktiviert, leuchtet die LED-Anzeige des Empfängers kontinuierlich (in grün, gelb oder rot, je nach Akkuladung), so lange der Knopf gedrückt wird, bis zu 12 Sekunden lang. Wird der Kurzimpuls ("Nick") aktiviert, leuchtet die LED-Anzeige des Empfängers für den Bruchteil einer Sekunde auf.

8. LADEN DER AKKUS



Das ARC 800 Free funktioniert mit Lithium-Polymer-Akkus.

1. Laden Sie das Gerät vor der ersten Verwendung auf.
2. Laden Sie die Akkus nicht in der Nähe von brennbaren Stoffen auf.
3. Wird das Gerät mehr als drei Monate lang nicht benutzt, laden Sie es vorher und dann alle drei Monate voll auf.

Laden Sie die Akkus, wenn:

1. Die LED-Anzeige des Empfängers rot blinkt.
2. Die Balkenanzeige des LCD-Bildschirm auf dem Sender nur noch einen Balken anzeigt.
3. Die LED-Anzeige des Senders oder Empfängers nicht aufleuchtet oder kurz aufleuchtet, aber nicht leuchtet, wenn der Dauerimpuls aktiviert wird.

Akkuladevorgang

ANMERKUNG: Das Gerät ist halbgeladen, wenn es versandt wird. Laden Sie das Gerät bei Erhalt voll auf, bevor Sie es benutzen.

1. Stecken Sie das Ladekabel in Sender und Empfänger ein, s. Abbildung Seite 16.
2. Stecken Sie das Ladegerät in eine 220V-Steckdose ein bzw. in den Zigarettenanzünder Ihres PKW, falls Sie ein Autoladegerät benutzen. Wenn Kabel und Ladegerät korrekt eingesteckt sind, leuchten die LED-Anzeigen kontinuierlich rot. Während des Ladevorgangs ist das Gerät abgeschaltet. Nachdem der Ladevorgang beendet und die Ladekabel ausgesteckt sind, kann das Gerät wieder eingeschaltet werden.
3. Die Lithium-Polymer-Akkus sind nach 2 Stunden komplett geladen. Während des Ladevorganges leuchten die LED-Anzeigen kontinuierlich rot und werden grün, wenn die Akkus voll geladen sind.
4. Verschließen Sie nach dem Akkuladen die Ladebuchsen des Senders und des Empfängers mit den Gummiabdeckungen.

ANMERKUNG : Verwenden Sie ausschließlich von Dogtra stammende Akkus, Ladegeräte und Zubehör für Ihre Dogtra-Geräte. Ziehen Sie den Stecker des Ladegerätes aus der Steckdose, wenn Sie letzteres nicht benutzen.

Information zum Ladegerät

Hersteller : HON-KWANG

Herstellerland : CHINA

Modellname : HK-AW-100A150-EU

INPUT : 100~240V~50/60Hz 0.4A / OUTPUT : 10V 1.5A

⚠ ACHTUNG

Während des Ladevorgangs muss sich das Gerät aus Sicherheitsgründen nahe der Steckdose befinden und die Steckdose muss leicht zugänglich sein.

9. DER LCD-BILDSCHIRM DES SENDERS



Um die Hintergrundbeleuchtung des LCD-Bildschirms ein-/ auszuschalten, drücken Sie kurz auf den Ein-/Ausschaltknopf.

Der LCD-Bildschirm zeigt die Impulsstufe (0 - 127) an. Die Balkenanzeige zeigt bei voller Akkuladung 3 Balken an, bei halber Ladung 2 Balken und einen Balken, wenn das Gerät geladen werden muss. Die Balkenanzeige zeigt nur den Ladestatus des Senderakkus an. Der Ladestatus des Empfängerakkus kann durch die Farbe der LED-Anzeige des Empfängers überprüft werden:

Grün = voll geladen

Gelb = halb geladen

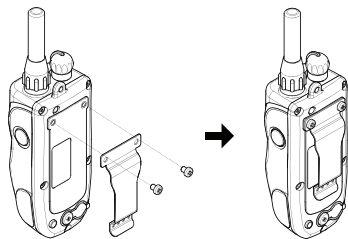
Rot = muss geladen werden

Behandlung des Senders mit LCD-Bildschirm bei Frost

Bei sehr tiefen Temperaturen von unter - 12 ° C kann das LCD-Display des Senders langsamer reagieren oder schwächer leuchten. Warten Sie, bis die angezeigten Zahlen deutlich sichtbar sind, bevor Sie die Impulsstufe wählen. Selbst wenn das LCD-Display langsamer reagiert oder

schwächer leuchtet, funktioniert der Sender weiterhin korrekt, wenn ein Impulsknopf getätigt wird. Bei sehr kalter Witterung kann das LCD-Display einen Moment lang bei der angezeigten Zahl stehenbleiben. In diesem Fall verändert sich jedoch die tatsächlich vom Empfänger abgegebene Impulsstärke sofort, wenn der Impulsstärkereglер gedreht wird. In einer solchen Situation sollte man warten, bis die Anzeige wieder voll funktionsfähig ist, bevor man einen Impuls auslöst, oder die Impulsstärke sehr langsam verändern und dabei die Reaktion des Hundes beobachten. Drehen Sie den Impulsstärkereglер nicht zu schnell, da sonst der eingestellte und abgegebene Impuls möglicherweise nicht der angezeigten Impulsstufe entspricht.

10. BEFESTIGEN DES GÜRTELCLIPS AM SENDER

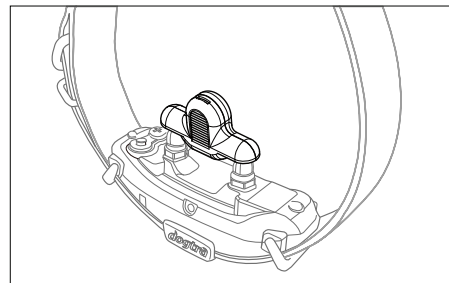


Um den Gürtelclip am Sender zu befestigen, gehen Sie wie folgt vor:

1. Setzen Sie den Gürtelclip auf der Rückseite des Senders auf.
2. Ziehen Sie die mitgelieferten Kreuzschrauben fest.

Achtung! Die Schrauben müssen festgezogen werden, um zu halten, aber nicht zu fest.

11. VERWENDUNG DER TESTLAMPE



1. Schalten Sie das Empfängerhalsband ein und setzen Sie die mitgelieferte Testlampe auf die Kontakte wie in obiger Abbildung.
2. Die Testlampe leuchtet kurz auf, wenn der Nick-Knopf am Sender gedrückt wird. Die Testlampe leuchtet auf, solange der Constant-Knopf gedrückt wird, bis zu 12 Sekunden lang.
3. Je höher die gewählte Impulsstufe, desto stärker leuchtet die Testlampe. Das Leuchten der Testlampe ist nicht sichtbar, wenn die gewählte Impulsstufe unter 10 liegt.

ALLGEMEINE TRAININGSTIPPS

Die Anfänge mit dem ARC 800 Free

Der Hund muss bereits einige, grundlegende Kommandos kennen, bevor Sie das Training mit dem ARC 800 Free beginnen. Ein Hund lernt zuerst ein Kommando, indem es ihm gezeigt wird, danach durch viele Wiederholungen über einen längeren Zeitraum. Führt der Hund diese Kommandos sicher aus, können die Kommandos unter Ablenkung und an unterschiedlichen Orten geübt werden. Wird mit der richtigen Mischung aus positiver und negativer Bestätigung gearbeitet, ist ein gut erzogener Hund das Ergebnis.

Gehorsamsübungen an der Leine

Der Hund muss bereits die grundlegenden Kommandos (Sitz, Platz, Hier, Fuß) verstehen, bevor das Ausbildungshalsband zur Verstärkung dieser Kommandos verwendet wird. Um diese grundlegenden Kommandos zu lehren, verwendet man am besten ein normales Hundehalsband und eine Leine. Ein Leinenruck wird verwendet, um den Kommandos Nachdruck zu verleihen. Gehorcht der Hund auf die Kommandos, ist eine positive Bestätigung erforderlich. Sobald der Hund diese Kommandos verstanden hat, kann das Ausbildungshalsband dazu verwendet werden, den Kommandos Nachdruck zu verleihen.

Beginn des Trainings mit dem Ausbildungshalsband

Sobald Sie feststellen, dass der Hund die Kommandos an der Leine versteht, können Sie das Training mit dem Ausbildungshalsband beginnen. Mit dem angeleiteten Hund, der nun das Ausbildungshalsband trägt, fahren Sie mit den Übungen zum Erlernen der Kommandos fort. Ein leichter

Impuls (Einzel- oder Dauerimpuls) wird zusammen mit dem Kommando gegeben. Der Impuls wird beendet, sobald der Hund auf das Kommando reagiert. Durch Wiederholung lernt der Hund, den leichten Impuls zu beenden, indem er dem Kommando folgt. Das Üben mit dem Trainingshalsband ist eine andere Form der negativen Bestätigung, ähnlich dem Leinenruck am normalen Halsband. Sobald der Hund dem Kommando folgt, benutzen wir Lob/positive Bestätigung. Die Endstufe ist die Vermeidungsphase, in welcher der Hund lernt, durch Befolgen der Kommandos den Impuls komplett zu vermeiden. Wenn diese Ausbildungsstufen beendet sind, wird das Ausbildungshalsband zur Erinnerung an die Kommandos verwendet, beim Training zu Hause oder im Freien. (Bitte beachten Sie hierzu die aktuelle Gesetzeslage in ihrem Land!) Die anfänglichen Trainingseinheiten sollten kurz und positiv sein. Hunde, insbesondere junge Hunde, haben eine kurze Aufmerksamkeits-Spanne.

Die Wahl der angemessenen Impulsstärke

Beginnen Sie stets mit einer niedrigen Impulsstärke und erhöhen Sie diese wenn nötig, um sie an die Empfindlichkeit Ihres Hundes und die jeweilige Situation anzupassen. In dem Sie nur so viel Stimulation verwenden, wie nötig ist, um die gewünschte Reaktion zu erhalten, steht der Hund weniger unter Stress und Sie haben eine bessere Kontrolle. Tiere (und Menschen) funktionieren besser in einer stressfreien Umgebung.

Für nähere Informationen über das Training besuchen Sie unsere Homepage www.dogtra-europe.com oder konsultieren Sie einen professionellen Hundebildner.

INSTANDHALTUNG

Wartung und Instandhaltung

Achten Sie darauf, dass während des Gebrauchs die Ladebuchsenabdeckungen stets verschlossen sind. Überprüfen Sie Ihr Gerät nach jeder Anwendung auf fehlende oder beschädigte Teile. Ein defektes Gehäuse kann sich sowohl beim Empfänger als auch beim Sender auf die Garantie der Wasserdichte auswirken. Wenn Sie sich vergewissert haben, dass das Empfängergehäuse intakt ist, reinigen Sie den Empfänger von eventuell vorhandenem Schmutz.

Informationen zur Aufbewahrung

Möchten Sie Ihr Gerät über einen längeren Zeitraum lagern, so sollten Sie es vorher vollständig laden. Bei längerer Lagerung sollte das Gerät einmal im Monat sowie vor der erneuten Verwendung voll aufgeladen werden. Lagern Sie das Gerät bei Zimmertemperatur. Vermeiden Sie, dass das Gerät extremen Temperaturen ausgesetzt wird.

Fehlerbehebung

Falls Ihr Gerät nicht einwandfrei zu funktionieren scheint, konsultieren Sie bitte die Rubrik "Fehlerbehebung", bevor Sie Ihr Gerät zur Reparatur einschicken. Sollten Sie Fragen oder Anliegen haben, kontaktieren Sie uns: info@dogtra-europe.com oder per Telefon: +33 (0)1 30 62 65 65.

ANLEITUNG ZUR FEHLERBEHEBUNG

1. Mein Hund zeigt keine Reaktion auf das Ausbildungshalsband.

- Stellen Sie sicher, dass der Empfänger eingeschaltet ist. Um den Empfänger einzuschalten, halten Sie die roten Magnetpunkte des Senders und Empfängers gegeneinander, bis die LED-Anzeige aufleuchtet.
- Das Halsband muss eng genug anliegen, damit beide Kontakte die Haut des Hundes berühren.
- Vielleicht sind die Kontakte zu kurz für die Felleigenschaften Ihres Hundes. Um längere Kontakte zu bestellen, kontaktieren Sie uns. Falls Sie schon längere Kontakte verwenden, hilft es, dem Hund die Haare im Halsbereich zu trimmen, damit die Kontakte gut an der Haut liegen.
- Die Impulsstärke könnte zu schwach für Ihren Hund sein. Erhöhen Sie die Impulsstärke langsam, bis Sie eine leichte Kontraktion der Nackenmuskulatur oder ein leichtes Kopfschütteln Ihres Hundes feststellen können. Die Reaktion kann sehr schwach sein, darum ist große Aufmerksamkeit erforderlich.

2. Die LED-Lampe leuchtet, aber ich spüre keinen Impuls.

- Die Empfindlichkeit Ihres Hundes kann höher sein als Ihre. Sie können die Impulsstärke an Ihren Fingerspitzen testen, wo die Empfindlichkeit deutlich höher ist. Beachten Sie, dass Sie beide Kontakte berühren müssen, um den Impuls zu spüren.
- Die Akkuladung könnte zu schwach sein, überprüfen Sie bitte diese über die LED-Anzeige.

- Falls Ihr Gerät voll geladen ist, Sie alle obenstehenden Punkte abgearbeitet haben und keine Verbesserung eingetreten ist, sollte das Gerät überprüft werden. Bitte kontaktieren Sie unseren Kundendienst unter info@dogtra-europe.com oder telefonisch unter +33 (0)1 30 62 65 65.

3. Der Sender hat eine ungenügende Reichweite, oder der Impuls lässt über größere Entfernung nach.

- Stellen Sie sicher, dass Ihre Finger nicht die Antenne berühren, da dies die Reichweite erheblich verringern kann. Die für das Produkt angegebene Reichweite bezieht sich auf freies, ebenes Gelände. Gebüsch, Bäume, Hügel oder Feuchtigkeit können die Reichweite Ihres Gerätes beeinträchtigen. Für eine bestmögliche Reichweite sollten Sie den Sender senkrecht über Ihren Kopf halten und/oder versuchen Sie, einen hohen Punkt im Gelände zu erreichen.
- Elektrische Leiter können sich negativ auf die Reichweite auswirken, zum Beispiel Autos, Hundelaufketten aus Metall oder Sendemasten. Um bestmögliche Reichweiten zu erzielen, empfehlen wir, möglichst weit entfernt von solchen Objekten zu trainieren.

4. Mein Gerät hält die Akkuladung nicht.

- Der Ladestift könnte beschädigt sein. Im Inneren der Ladebuchse befindet sich ein Metallstift, der gerade nach oben und in der Mitte stehen sollte. Wackelt der Stift, ist gebrochen oder fehlt er, sollten Sie Ihr Gerät umgehend an unsere Reparaturabteilung schicken.
- Die Ladebuchse sollte vor dem Laden gereinigt werden. Sie sollten die Reinigung mit einem Wattestäbchen und

Reinigungs- Alkohol durchführen. Sollte Ihr Hund in Salzwasser gewesen sein, reinigen Sie bitte den Empfänger und die Ladebuchse mit klarem Wasser.

- Besitzen Sie ein Dogtra-Gerät, das älter als zwei Jahre ist, kann es vorkommen, dass die Akkuleistung nachlässt. In diesem Fall können die Akkus gewechselt werden. Sie können den Wechsel nach Rücksprache mit uns selbst vornehmen. Schäden am Gerät, die durch unsachgemäßen Akkuwechsel entstehen, fallen nicht unter die Garantieleistung. Dogtra-Europe empfiehlt, das Gerät zur Überprüfung einzusenden.

5. Mein Hund hat eine Hautreizung.

- Dies könnte mit den Kontakten zusammenhängen. Falls Ihr Hund Hautreizungen aufweist, kontaktieren Sie Ihren Tierarzt. Sobald sich der Zustand der Haut wieder normalisiert hat, fahren Sie mit dem Gebrauch des Trainingshalsbandes fort und kontrollieren Sie die Haut Ihres Hundes nach jedem Gebrauch.

GARANTIE - UND REPARATURINFORMATIONEN

Garantie von zwei Jahren

Dogtra-Europe gewährt dem Erstkäufer eine eingeschränkte Garantie von zwei Jahren ab Kaufdatum für die Produkte, die von der Firma Dogtra-Europe und ihren Dogtra-Händlern verkauft werden. Die ersetzbaren Batterien der Modelle YS100, iQ No Bark und iQ CLiQ sind von der Garantie ausgeschlossen.

* Die Kosten für die Rücksendung von Geräten unter Garantie an den Kundendienst von Dogtra-Europe gehen zu Lasten des Käufers. Die Kosten für die Rücksendung unter Garantie reparierter Geräte an den Käufer gehen zu Lasten von Dogtra-Europe. Ein eventuell vom Käufer gewünschter Expressversand erfolgt zu seinen Lasten. Falls die Reparatur nicht von der Garantie gedeckt ist, werden dem Käufer die Kosten der Ersatzteile, Arbeit sowie Porto berechnet.

Nutzung der Garantie von Dogtra

Bewahren Sie die datierte Rechnung/Verkaufsquittung Ihres Dogtra-Produktes auf.

Von der Garantie ausgeschlossen

Dogtra-Europe gewährt keine Garantie für Schäden, die durch unsachgemäße Behandlung/Verwendung, unsachgemäße Wartung und/oder den Verlust von Teilen entstanden sind. Schäden, die durch das Eindringen von Feuchtigkeit ins Innere der wasserabweisenden, nicht wasserdichten, Sender der Modelle 175NCP, 180NCP, 200NCP, 400NCP, 410NCP und iQ Pet oder der wasserabweisenden, nicht wasserdichten Empfänger des YS110, RRS, RRD, und RR Deluxe, entstehen, sind von der Garantie ausgeschlossen. Der Ersatz eines verlorenen Senders oder Empfängers geht zu Lasten des Kunden. Die Garantie erlischt, falls das Gerät verändert wurde, oder wenn eine nicht autorisierte Person versucht hat, daran zu arbeiten. Der Ersatz der Akkus durch den Käufer ist während der Garantiezeit nicht empfohlen. Falls der Käufer beschließt, die Akkus zu wechseln, sind während dieses Vorgangs verursachte Schäden am Gerät von der Garantie ausgeschlossen. Falls die Seriennummer eines Dogtra-Gerätes entfernt wird, erlischt die Garantie. Dogtra-Europe behält sich das Recht vor, beschädigte Teile nach Reparatur und Ersatz zu behalten und zu entsorgen. - Elektrische Leiter, z.B. Autos, Hundelaufketten aus Metall, Stahlstrukturen, Sendemasten, können die Reichweite stark beeinträchtigen. Um höchstmögliche Reichweiten zu erzielen, vermeiden Sie die Nähe solcher Objekte.

Reparatur außerhalb der Garantiezeit

Bei Reparaturen, die nicht unter Garantie fallen, werden Ersatzteile, Arbeit sowie Porto berechnet. Bitte fügen Sie eine kurze schriftliche Beschreibung des Problems

sowie Ihren Namen und Ihre Adresse bei.

Vorgehensweise für die Reparatur

Falls Ihr Gerät nicht korrekt funktioniert, konsultieren Sie bitte die Rubrik "Problemlösungen" der Bedienungsanleitung, und kontaktieren Sie unseren Kundendienst unter der Nummer +33 (0)1 30 62 65 65 oder per E-Mail an sav@dogtraeurope.com, bevor Sie das Gerät für eine Reparatur an Dogtra-Europe übersenden.

Die Kosten für die Rücksendung von Produkten unter Garantie an Dogtra-Europe gehen zu Lasten des Kunden. Dogtra-Europe übernimmt keine Verantwortung für Schäden oder Verluste, die während der Rücksendung von Geräten entstehen. Dogtra-Europe übernimmt keine Verantwortung für Zeitverlust oder andere Unannehmlichkeiten, die dem Käufer durch die Rücksendung des Gerätes entstehen. Dogtra-Europe stellt keine Leihgeräte zur Verfügung und bietet keinerlei Kompensation an, während ein Gerät repariert wird.

Vor einer Reparatur unter Garantie muss eine datierte Rechnung/Verkaufsquittung vorgelegt werden. Bitte fügen Sie eine kurze schriftliche Beschreibung des Problems sowie Ihren Namen, Ihre Adresse, Ihre Telefonnummer und Ihre E-Mail-Adresse bei. Falls die Reparatur nicht unter die Garantie fällt, wird Ihnen vor der Reparatur ein Kostenvoranschlag unterbreitet. Falls Sie Fragen haben, kontaktieren Sie uns per Telefon unter +33 (0)1 30 62 65 65, oder senden Sie eine E-Mail an sav@dogtraeurope.com.

EC KONFORMITÄTSERKLÄRUNG

Antragsteller : Dogtra Co., Ltd. **Hersteller :** Dogtra Co., Ltd.

Erklärt für das folgende Gerät

Produktname : TRAININGSGERÄT FÜR HUNDE

Modellname : ARC 800 Free

Modellfamilienbezeichnungen : ARC Handsfree

Produktbeschreibung : Training device for dog using 27.195 MHz / 2.45GHz

Frequenzband : 27.195 MHz / 2.45GHz

Abgabeleistung (Nennleistung, plus Toleranz) : 16.45 dBm /-7.08 dBm

Zubehör, der auf die RF-Konformität einwirkt : N/A

RF Software/Firmware, die auf die RF-Konformität einwirkt : N/A

Erklärt, dass das oben genannte Produkt mit den folgenden Dokumenten konform ist

Wesentliche Anforderungen		Angewandte Normen
Article 3.1(a)	Sicherheit	EN 60950-1: 2006+A11:2009+A1:2010+A12:2011+A2:2013
Article 3.1(b)	EMC	ETSI EN 301 489-1 V2.1.1(2017-02) ETSI EN 301 489-3 V2.1.1(2017-03) EN 61000-3-2:2014 EN 61000-3-3:2013
Article 3.2(b)	Radio	ETSI EN 300 220-1V3.1.1(2017-02) ETSI EN 300 220-2V3.1.1(2017-02) ETSI EN 300 440-1V1.6.1(2010-08) ETSI EN 300 440-2V1.4.1(2010-08)

Wir erklären hiermit, dass das oben genannte Gerät konzipiert wurde, um den einschlägigen Abschnitten der oben aufgeführten Spezifikationen zu entsprechen. Das Gerät erfüllt sämtliche einschlägigen wesentlichen Anforderungen der Direktive 2014/53/EU.

Der vollständige Text der Konformitätserklärung kann schriftlich bei folgender Adresse beantragt werden : 12-14 Rue Augustin Fresnel, 78310 Coignières, France.
Er ist auch auf folgender Webseite verfügbar : www.dogtra-europe.com

Prokurist :



Name/Posten : H.K. YANG / CEO
La Verrière, 17/01/2018



12-14 Rue Augustin Fresnel, 78310 Coignières, France

T. + 33 (0)1 30 62 65 65 E. info@dogtra-europe.com W. www.dogtra-europe.com

ARC 800 FREE

Por Dogtra

Collar de adiestramiento teledirigido para el perro

Manual de instrucciones

Leer este manual antes de utilizar el producto, y conservarlo para las utilizaciones posteriores.

INFORME DE SEGURIDAD Y DE SALUD DEL PRODUCTO

Uso adecuado del collar de adiestramiento

Los collares Dogtra están diseñados para la modificación de conductas de los perros. No están aptos para el uso en humanos ni en otros animales que no sean perros. Dogtra no asume ningún tipo de responsabilidad debido al uso inadecuado de los collares educativos Dogtra.

Perros agresivos

Dogtra vivamente recomienda la consulta de un adiestrador canino profesional si el collar de adiestramiento es utilizado para corregir el comportamiento de perros agresivos hacia otros perros o hacia personas.

Interferencia con otros dispositivos electrónicos

El sistema de filtrado de la tecnología Dogtra garantiza una interferencia mínima con otros dispositivos electrónicos (teléfonos móviles, sistemas de seguridad, etc.). Nuestro microprocesador ofrece miles de códigos de identificación únicos que previenen toda interferencia con otros collares. Dogtra recomienda la consulta de un médico si usted está a punto de utilizar el collar Dogtra mientras que usted está sometido a un aparato médico cualquiera.

Activación involuntaria

Si el botón de impulso se mantiene pulsado durante 12 segundos o más, la unidad se apagará automáticamente. Se vuelve a reactivar al soltar el botón.

Ajustar el collar al perro

Si el collar está demasiado flojo puede moverse el el cuello del perro. En este caso el frotamiento de los electrodos de acero contra la piel puede provocar irritaciones. Si el collar está mal atado, los electrodos no serán correctamente en contacto con el cuello de su perro que no recibirá una estimulación correcta.

Duración de llevada máxima recomendada

Dejar el collar en el mismo lugar sobre el cuello de su perro durante una duración larga puede estar al principio de irritaciones de la piel. Si el perro debe llevar el collar durante un período largo, repóngale de tanto en tanto para que los electrodos estén colocados en diferentes puntos del cuello del perro, verifique bien que la piel no sea irritada a cada utilización del aparato. Si el perro muestra signos de irritación, consulte a un veterinario.

Reacción a la estimulación

Cada perro tiene una tolerancia diferente a las estimulaciones. Examinar la reacción del perro para determinar el buen nivel de estimulación. El nivel de estimulación puede variar de modo considerable según la situación y la distracción. Normalmente un perro distraído (en persecución de otro perro u otro animal) necesita un nivel de estimulación más elevado que si no estuvo sometido a ninguna distracción.

Métodos de adiestramiento

Los collares electrostáticos pueden ser utilizados de varios modos. Si usted tiene dudas que conciernen a los métodos propuestos por Dogtra, consulta a un adiestrador profesional

TABLA DE CONTENIDOS

INTRODUCCIÓN	95
CARACTERÍSTICAS PRINCIPALES DE ARC 800 FREE	96
VISIÓN GENERAL	97
COMPRENDER SU SISTEMA DE ADIESTRAMIENTO	
1. CÓMO ENCENDER/APAGAR EL APARATO	99
2. FUNCIONAMIENTO DE LOS BOTONES DEL MANDO	100
3. UTILIZACIÓN EN MODO MANOS LIBRES	101
4. AJUSTAR EL COLLAR AL PERRO	104
5. SELECCIONAR EL NIVEL DE ESTÍMULO CORRECTO	104
6. MAXIMIZAR EL ALCANCE DEL APARATO	105
7. EL INDICADOR LUMINOSO LED	106
8. CARGAR LAS BATERÍAS	107
9. LA PANTALLA LCD DEL MANDO	109
10. CÓMO FIJAR EL CLIP DE CINTURÓN	110
11. USO DE LA LUZ PRUEBA	111
CONSEJOS PARA EL ENTRENAMIENTO	112
MANTENIMIENTO	114
GUÍA DE RESOLUCIÓN DE PROBLEMAS	115
GARANTÍA E INFORMACIONES PARA REPARACIONES	118
DECLARACIÓN CE DE CONFORMIDAD	120

INTRODUCCIÓN



Mando



Collar/
Receptor



Sistema manos
libres



Cargador de
baterías



Manual de
instrucciones



Clip cinturón



Bombilla de
prueba



Doble
enchufe

Accesorios opcionales

Cargador de coche

Destinado a ser utilizado en el encendedor de coche 12 Volts.

Cargador US

Cargador 110V destinado al uso en los Estados Unidos.

Los accesorios pueden ser comprados entre nuestros revendedores, sobre www.dogtra-europe.com o poniéndoseles en contacto con nosotros al +33 (0)1 30 62 65 65.

CARACTERÍSTICAS PRINCIPALES DE ARC 800 FREE



Sistema manos libres



Receptor estanco y ergonómico



Transmisor con fino picado



Botón de intensidad del réostato con niveles de estímulo de 0 a 127



Maximale Reichweite 800 Meter



Estimulo Nick (Pico) y Continuo, vibración Pager



Electrodos avanzados



Pantalla de anuncios LCD



Clip cinturón

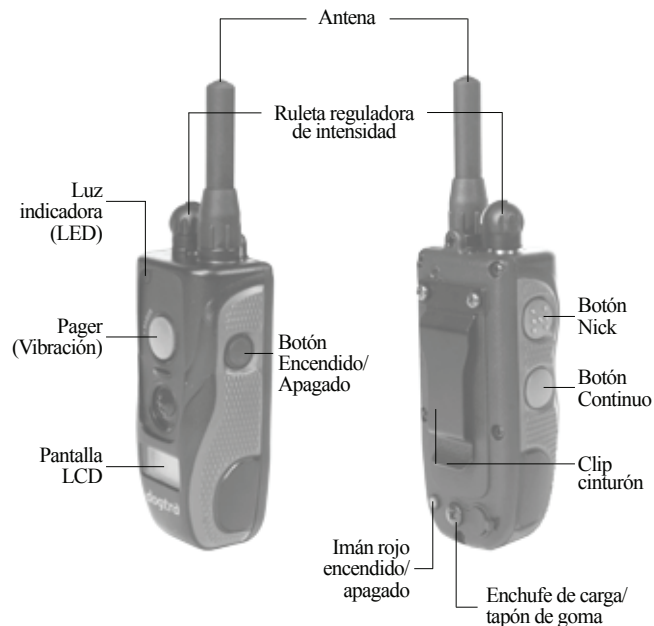


Para perros a partir de 8 kg



Baterías recargables rápidamente en 2 horas

VISIÓN GENERAL

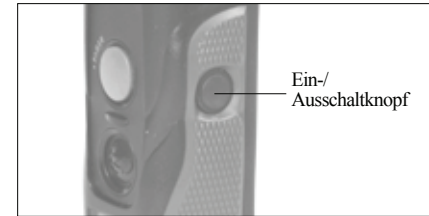


ARC 800 FREE
Mando

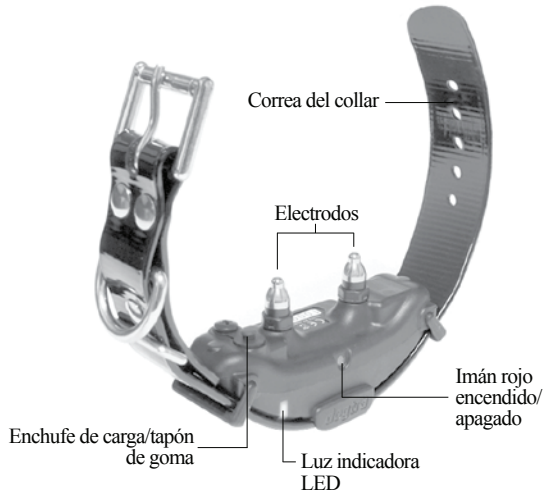
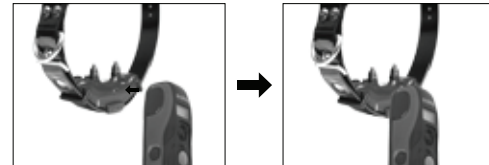
COMPRENDER SU SISTEMA DE ADIESTRAMIENTO

1. CÓMO ENCENDER/APAGAR EL APARATO

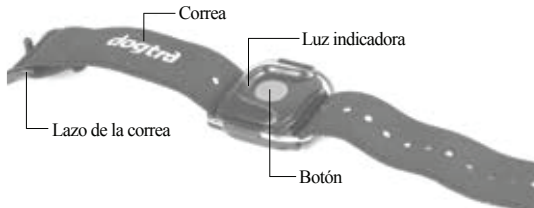
Para encender el mando, pulsar la tecla azul situada al lado derecho del mando hasta que la pantalla LCD se encienda. Para apagar el mando, pulsar en esa misma tecla azul hasta que la pantalla LCD fije a OFF antes de apagarse.



Para encender el receptor/collar, coloque el punto rojo magnético en la parte trasera del transmisor en el punto rojo del receptor/collar. Junte los dos puntos rojos durante un momento hasta que la luz LED del collar se encienda. Para apagar la unidad, repita el mismo procedimiento acercando los puntos rojos momentáneamente. La luz LED se volverá roja un instante indicando que el collar/receptor se ha apagado.



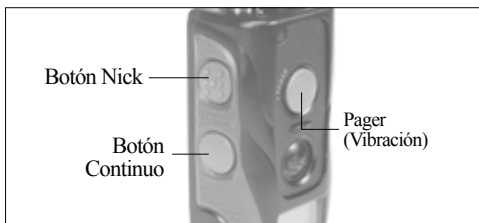
Receptor



ARC 800 FREE Sistema manos libres

2. FUNCIONAMIENTO DE LOS BOTONES DEL MANDO

El mando del ARC800 Free tiene cuatro botones: un en la parte frontal, dos en la izquierda, y un en la derecha.



Botón Nick

El botón "Nick" se encuentra situado en el lado izquierdo del mando. Cuando se presione el botón Nick, el receptor emite una descarga única y rápida de estimulación eléctrica.

Botón Continuo

El botón Constante se encuentra situado en el lado izquierdo del mando. Cuando se presione el botón Contacte, el receptor transmite al collar correspondiente una estimulación mientras el botón esté pulsado hasta un máximo de 12 segundos. Si no deja de pulsar el botón antes de esos 12 segundos, la estimulación se parará automáticamente como medida de seguridad. El collar estará listo para que usted lo reactive una vez que haya dejado de presionar el botón.

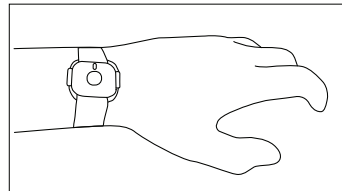
Botón Pager

El botón Pager se encuentra en la parte frontal del mando. Presionar el botón Pager activa una vibración sin estímulo del collar, durante 12 segundos máximo.

3. UTILIZACIÓN EN MODO MANOS LIBRES

El sistema manos libres usa el mando como intermediario de transmisión. Para poder usar el mando como intermediario, éste debe encontrarse a menos de 5 metros del sistema manos libres. El sistema manos libres atribuye un código único al mando para evitar toda interferencia con otros mandos o aparatos. Apoyar en el botón del sistema manos libres para activar el mando. El sistema manos libres no tiene botón Encendido/Apagado.

El ARC 800 Free fue ponido a prueba y puede ser usado en temperaturas extremas, entre -20 y +60 grados.



Alcance

Según el lugar dónde se encuentra el mando, su cuerpo puede hacer barrera entre el sistema manos libres y el mando. La antena del mando debe estar descubierta para maximisar el alcance. Si el mando se encuentra en un bolsillo o está de otro modo cubierto, el alcance del señal enviado al collar-receptor puede ser reducido.

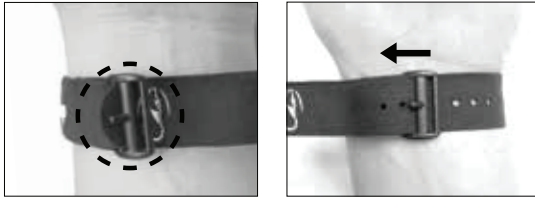
Autonomía de la pila

La luz LED del sistema manos libres se enciende cuando el botón es accionado. Sustituir la pila si la luz LED no se enciende. En el marco de un uso normal (botón accionado durante 12 segundos, 100 veces por día, la pila debería trabajar durante 7 a 10 años.

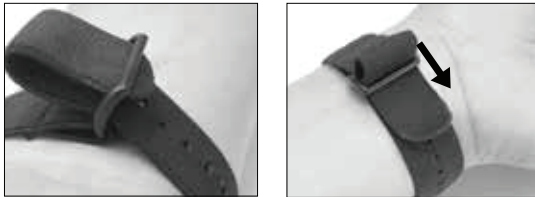
Atar la correa del sistema manos libres

La correa del sistema manos libres puede ser atada al pulso, en la palma de la mano, o en la culata de un fusil.

1. Poner la correa alrededor de un objeto en cual lo ata y lo saca a través de la parte baja del lazo. Utilizar el cierre que mantiene el sistema manos libres en lugar.



2. Hacer un lazo con la correa haciendola pasar a través de la parte alta del cierre.

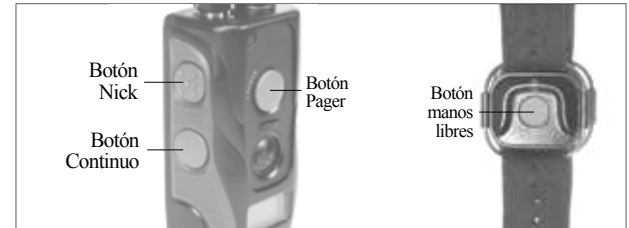


Cambiar el modo de estimulación del sistema manos libres

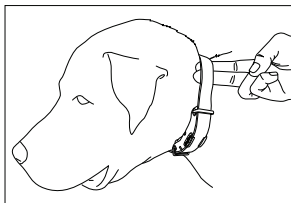
Por defecto, el sistema manos libres está programado en estimulación continua.

Para cambiar el modo de estimulación y pasar a la estimulación Nick o a la vibración (Pager), o para volver a la estimulación continua, proceder como siguiente:

1. Comenzar con el mando apagado.
2. En el mando, apoyar simultáneamente en el botón Encendido/Apagado y el botón de la función deseada (Nick o Pager) hasta que la luz LED parpadea rápidamente. Para volver a la estimulación continua, apoyar solamente en el botón Encendido/Apagado hasta que la luz LED parpadea rápidamente.
3. Apoyar en el botón del sistema manos libres durante dos segundos para acabar.



4. AJUSTAR EL COLLAR AL PERRO



El collar tiene que ser ajustado de tal manera que los dos electrodos de acero inoxidable quirúrgico toquen firmemente la piel del perro. Sin embargo, se tiene que poder pasar un dedo entre la correa y el cuello del perro. La mejor colocación es en

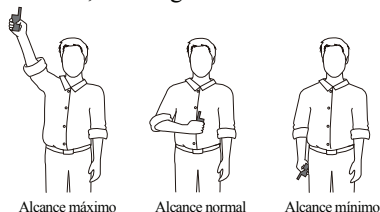
la parte lateral de la tráquea del perro. Un ajuste inadecuado puede dejar moverse el collar en el cuello del perro. Cuando esto ocurre, los electrodos pueden rozar la piel y provocar irritación. Si el collar es demasiado apretado, el perro puede tener dificultades para respirar.

5. SELECCIONAR EL NIVEL DE ESTÍMULO CORRECTO

El ARC 800 Free tiene una ruleta reguladora de intensidad que funciona como un Reóstato por el mando (transmisor). Este botón de arreglo controla el nivel de intensidad, (1) que es el nivel más bajo de estimulación y (127) que es el nivel más alto. El nivel de estimulación adaptado para su perro depende de su sensibilidad. Empezar siempre a partir del nivel más bajo y progresivamente aumentar. El nivel correcto de estimulación corresponde al nivel alcanzado cuando su perro muestra una reacción ligera tal como la tensión de los músculos del cuello. El nivel requerido de estimulación puede variar según la situación de adiestramiento. Si el perro es fuertemente distraído, un nivel más elevado será requerido.

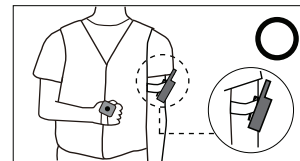
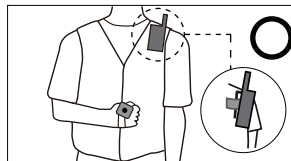
6. MAXIMIZAR EL ALCANCE DEL APARATO

El collar ARC 800 Free tiene un alcance de 800 metros. Este alcance puede variar dependiendo del uso que se haga del transmisor. Mantenga el transmisor lejos del cuerpo y evite tocar la antena para conseguir el mayor alcance. Para una señal máxima, mantenga la unidad debidamente cargada.

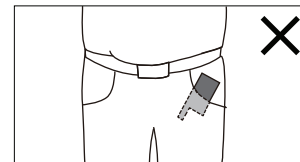
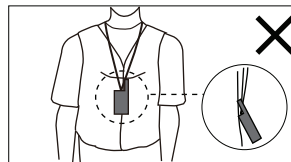


⚠ Important
Evitar tocar la antena, porque esto puede considerablemente disminuir el alcance.

El alcance del ARC 800 Free será reducido si el mando está cubierto o en contacto con su cuerpo. Vea aquí como bien llevar el mando para optimizar el alcance.



Llevar el mando con la antena apuntando hacia arriba y el exterior.



No llevar el mando con la antena tocando su cuerpo o apuntando hacia abajo.

7. EL INDICADOR LUMINOSO LED

Cuando el receptor es encendido y preparado para funcionar, la LED parpadea cada 4 segundos. Cuando un botón del transmisor esté pulsado, la LED del transmisor y del receptor se enciendan de manera continua.

El color de la LED indica el estado de la batería del receptor.

Verde = carga completa, **Naranja** = carga media,

Rojo = necesita cargar

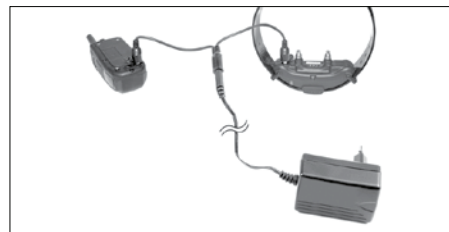
Si el aparato es utilizado cuando la LED es roja, se apaga automáticamente



Indicador luminoso LED del receptor

Cuando el botón Constante del transmisor esté pulsado, la LED del collar se encenderá de manera continua (verde, ámbar o roja en función de la batería restante), tanto tiempo como se mantenga pulsado el botón (12 segundos como máximo). Cuando está pulsado el botón Intermitente (Nick), la luz se enciende durante una fracción de segundo.

8. CARGAR LAS BATERÍAS



El ARC 800 Free funciona con baterías Litio-polímero

1. Cargue la unidad antes de usar el collar por primera vez.
2. No cargue las baterías cerca de cualquier sustancia inflamable.
3. Cargue totalmente las baterías si el dispositivo no va a ser usado durante un período superior a 3 meses. Recargar las baterías todos los 3 meses en caso de no uso prolongado.

Recargue la unidad si:

1. La LED del collar/receptor está emitiendo luz en rojo.
2. El indicador a tres barras de la pantalla LCD del transmisor muestra sólo una barra.
3. La LED en el transmisor o receptor no se enciende.
4. El transmisor o receptor no se mantienen encendidos al pulsar uno de los botones de vibración o estimulación.

Procedimiento de carga de la batería

Nota : Su aparato está parcialmente cargado cuando es expedido. Es necesario cargarlo durante 2 horas antes de la primera utilización.

1. Enchufe los cables al transmisor y al (a los) receptor(es), como se muestra en la página 105.
2. Enchufe el cargador a un enchufe de 230 voltios o, si usa el accesorio de viaje, enchufe el cargador al encendedor del coche. Cuando lo haya enchufado, las luces indicadores se encenderán en rojo. El receptor se apaga automáticamente al insertar el cable de carga en el enchufe de carga de la batería en el receptor. Después de haber desconectado el cable de carga del aparato completamente cargado, habrá que volver a encenderlo para utilizarlo.
3. Las baterías Litio-polímero son totalmente cargadas al cabo de las 2 horas. La LED queda roja durante la carga y se vuelve verde cuando la batería está completamente cargada (La carga acabada, después de haber desconectado el cargador, el equipo tendrá que ser encendido).
4. Después de la carga, cubra el enchufe de carga de la batería con el tapón de goma en el transmisor y el receptor

REMARQUE : Seuls les batteries, chargeurs et accessoires fournis par Dogtra sont à utiliser pour les appareils Dogtra. Lorsqu'un chargeur n'est pas utilisé, débranchez-le de la prise de courant.

Información cargador

Fabricante : HON-KWANG

País de fabricación : CHINA

Nombre del modelo : HK-AW-100A150-EU

INPUT : 100~240V~50/60Hz 0.4A / OUTPUT : 10V 1.5A

△ ATENCION

Durante la carga de las baterías, el aparato debe estar a proximidad del enchufe y el enchufe debe estar accesible, por razones de seguridad.

9. LA PANTALLA LCD DEL MANDO



Para encender o apagar retro iluminación de la pantalla LCD apriete brevemente el botón on/off del mando.

La pantalla LCD fija el nivel de intensidad (0-127). El indicador de carga de batería de la pantalla fija tres barras en estado de carga completa, 2 barras en estado de carga media y 1 barra cuando hay que recargar la batería. La pantalla únicamente fija el estado de carga del transmisor. Para conocer al del receptor, observar la luz LED situada sobre el receptor :

Verde = carga completa

Ambar = carga media

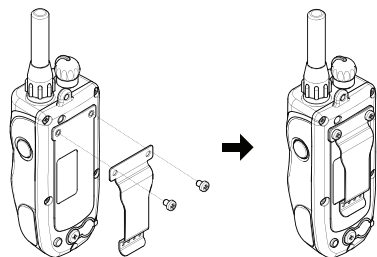
Rojo = necesita cargar

Utilización de la pantalla LCD por temperatura baja

Cuando hace frío (temperaturas negativas), la visualización en cristales líquidos (LCD) puede ser débil o necesita un largo plazo para reaccionar. Esperar hasta que la fijación se vuelva muy visible antes de ajustar el nivel de intensidad. Aunque la pantalla no reacciona inmediatamente cuando usted aprieta el botón "Nick" o "Constante", el transmisor funciona siempre

correctamente. En caso de temperaturas extremas, la pantalla LCD puede necesitar un momento antes de reaccionar, el nivel de intensidad fijado se quedando congelado. En este caso, si usted cambia el nivel de intensidad por la ruleta reguladora, el nivel fijado posiblemente no cambiará, sino el nivel real del receptor cambiará según el arreglo efectuado. En tal situación, es preferible esperar para que el transmisor de nuevo sea totalmente operacional, o apretar el botón "Constante" y aumentar el nivel de estimulación lentamente observando la reacción del perro. No gire la ruleta de intensidad demasiado rápidamente, porque el receptor emitirá una estimulación al nivel seleccionado que no corresponderá forzosamente al nivel fijado en la pantalla.

10. CÓMO FIJAR EL CLIP DE CINTURÓN

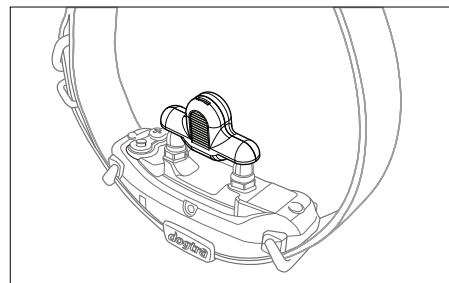


Para atar el clip del cinturón al transmisor, siga las instrucciones más adelante:

1. Ponga el clip en la ramura en la parte trasera del transmisor.
2. Enrósquelo bien utilizando los tornillos Philips

Cuidado! Apreté bien sin estropear los tornillos.

11. USO DE LA LUZ PRUEBA



1. Encender el receptor/collar y colocar la lámpara prueba abastecida con el producto sobre los electrodos como en el dibujo.
2. Presure el botón "Nick" del transmisor y observar la bombilla prueba. Se enciende durante una fracción de segundos. Apriete el botón "Continu", la bombilla se enciende durante el tiempo que el botón quede apoyado, en un límite de 12 segundos.
3. Más aumente el nivel de intensidad, más la luz será intensa. La luz de la bombilla de prueba no es visible si el nivel de intensidad está inferior a 10.

CONSEJOS PARA EL ENTRENAMIENTO

Comenzar a utilizar el ARC 800 Free

Su perro tiene que conocer unos ordenes de base antes del entrenamiento con ARC 800 Free. Hay que primero mostrarle las bases, y repetir las numerosas veces antes de comenzar el adiestramiento con ARC 800. A medida que el perro controla las bases, el adiestrador puede introducir distracciones a lugares diferentes para perfeccionar el adiestramiento. Recurriendo a un tal entranamiento con estímulo negativo o positivo, el perro tendrá por fin una buena actitud.

Adiestramiento de obediencia a la correa

Su perro tiene que entender los ordenes de base (sentado, se queda en sitio, acostado, cesta ...) antes de utilizar el collar electrónico para reforzarlos. Una correa pegada a un collar ordinario puede ser utilizada para aprender los ordenes basicos a su perro. Un tirón sobre el collar es utilizado para reforzar la orden. Cuando el perro responde a eso, utilizar la recompensa (caricia, elogiar etc.). En cuanto el perro comprende estas bases el collar electrostático puede ser utilizado para reforzarlos.

Comenzar el adiestramiento con collar electrónico

Cuando su perro entienda las bases de obediencia a la correa usted puede empezar el entrenamiento con el collar electrónico. Con perro a la correa que lleva el collar continuar el ejercicio de obediencia. Una estimulación ligera (Nick o Continuo) es aplicada cuando usted le da la orden, parar estimulación cuando responde a esta orden. Con repeticiones, el perro aprenderá que la estimulación se pare cuando obedece a la

orden. El adiestramiento al collar electrostático es otra forma de fortalecimiento negativo, similar al adiestramiento a la correa. Cuando el perro responde a la orden, utilizar una recompensa (caricia, elogiar etc.). La etapa final es la fase de prevención en el curso de la cual el perro sabe que puede evitar la estimulación respondiendo a las órdenes. Cuando estos procedimientos de adiestramiento han sido efectuados, el collar electrostático sirve a la llamada al orden cuando el perro no obedece en sitio o a casa. Haga sesiones de adiestramiento breves y positivas. Los perros, sobre todo juvenes, tienen una capacidad de atención corta.

Que nivel de estímulo usar

Siempre utilizar niveles bajos de estimulación y adaptar a la sensibilidad del perro y la situación presente. Utilizando una estimulación adaptada les dará un medio ambiente controlable y un perro sometido a menos presión. Los animales (y los hombres) tienen una mejor realización en entornos poco estresantes.

Para más informaciones sobre los métodos de adiestramiento, consultar a un adiestrador profesional de perros.

MANTENIMIENTO

Mantenimiento de base

Asegúrese que la tapa esté bien colocada al usar el collar. Tras cada utilización, compruebe si falta alguna pieza y que el material no ha sufrido algún desperfecto. La rotura de caja en el transmisor o el receptor pueden afectar a la resistencia al agua de la unidad. Limpie cada unidad después de cada sesión y quite cualquier resto de suciedad o residuos.

Mantenimiento de almacenamiento

Cargue completamente la unidad ARC 800 antes de almacenarla. Mientras está almacenada, debe cargar la unidad una vez al mes, y otra vez antes de volver a usarla. No exponer el equipo a temperaturas extremas.

Solucionar problemas

Si sospecha que su unidad funciona de manera incorrecta, consulte la guía de resolución de problemas antes de enviarlo al servicio técnico. Si tiene dudas sobre el funcionamiento correcto de su equipo, contáctenos en info@dogtra-europe.com o +33 (0)1 30 62 65 65.

GUÍA DE RESOLUCIÓN DE PROBLEMAS

1. Mi perro no reacciona con el collar.

- Asegúrese de que el collar esté encendido. Junte los dos puntos rojos (del transmisor y del collar/receptor) hasta que la LED verde del receptor se enciende para activarlo.
- Asegúrese que el collar esté bastante apretado y que los electrodos estén bien en contacto con la piel del perro.
- Los puntos de contacto utilizados quizás sean demasiado cortos para un cuello grueso o largo. Para pedir puntos de contacto más largos, llame al +33 (0)1 30 62 65 65. Si ya está usando puntos de contacto más largos, puede que necesite recortar el pelo del cuello del perro para que los puntos de contacto toquen la piel.
- El nivel de intensidad puede ser demasiado flojo para su perro. Siga aumentando el estímulo hasta que el perro responda. La reacción normal del perro a la corrección electroestática es un movimiento de la cabeza, del cuello mirando por encima de su hombro, etc. (la reacción puede ser muy leve, preste atención).

2. La LED del collar se enciende pero no hay descarga.

- Puede que su tolerancia sea superior a la del perro. Pruebe la unidad con las yemas de los dedos donde la sensibilidad sea mayor y/o aumente el nivel de estimulación. Asegúrese de que los dos puntos de contacto tocan las yemas de los dedos.
- Puede que esté descargada la batería del collar, compruebe el color de la LED del collar para ver el estado de la batería.
- Asegúrese que el collar/receptor es bien sincronizado con

el mando. Para la sincronización, referirse al punto 10. Sincronización.

- Si el collar está bien cargado y ha seguido todos los pasos indicados, quizás su equipo necesite ser enviado al servicio técnico. Póngase en contacto con el servicio de atención al cliente en info@dogtra-europe.com o +33 (0)1 30 62 65 65.

3. El transmisor tiene poco alcance o la intensidad de estimulación es más baja cuando el perro está lejos.

- Verificar que sus dedos no tocan la antena, lo que disminuye el alcance.
- El alcance indicado en la caja de la unidad es para terreno llano (línea de mira). Si está en un terreno montañoso, con árboles o mucha cobertura, puede que baje el alcance del equipo. Para mejorar el alcance, suba el mando por encima de la cabeza y/o intente subirse a un alto.
- Cualquier conductor eléctrico puede influir en el funcionamiento de los collares de adiestramiento. Así por ejemplo los coches, estructuras metálicas, torres radio, torres de alta tensión etc. Para mejorar el alcance de su equipo, aléjese de estas estructuras.

4. El collar se descarga enseguida.

- El enchufe de carga puede estar dañado. Dentro del enchufe hay una barrita metálica que debería estar en el centro y recta. Si este elemento se mueve, esta torcido, falta o está roto, tiene que enviar el collar al servicio técnico.
- El enchufe de carga tiene que estar limpio y seco. Si no lo está, límpielo antes de cargar el collar con un algodón y alcohol. Si el perro se ha mojado con agua salada, aclare el

collar y el puerto de carga con agua del grifo.

- Las unidades Dogtra con más de dos años de antigüedad pueden necesitar cambio de baterías. Puede cambiarlas contactando con Dogtra para abastecimiento. Los daños causados al equipo por el usuario durante el reemplazamiento de la batería no entran en garantía. Dogtra recomienda que envíe su equipo para inspección.

5. La piel de mi perro esta irritada.

- Esto podría ser debido a los frotamientos de los electrodos sobre la piel del cuello; si su perro muestra signos de irritaciones de la piel, consultar a un veterinario. En cuanto la piel del perro es cuidada, continuar el uso del aparato verificando su piel después de cada uso.

GARANTÍA E INFORMACIONES PARA REPARACIONES

Garantía de dos años

Dogtra-Europe ofrece al comprador inicial UNA GARANTÍA DE DOS AÑOS a partir de la fecha de compra para los productos vendidos por Dogtra-Europe y sus distribuidores. Las pilas reemplazables de modelos YS100, iQ No Bark e iQ CLiQ no son cubiertas por la garantía.

*Los gastos de expedición para intervención bajo garantía corren a cargo del propietario del aparato. Los costes de reexpedición del producto reparado son a expensas de Dogtra-Europe. Todo servicio acelerado de envío corre a cargo de el propietario del aparato. Si la reparación no es cubierta por la garantía, los costes de piezas, de mano de obra y de envío corren a cargo del cliente. Los gastos de intervención son variables según el tipo de reparación.

Para validar la garantía Dogtra

Conservar la factura de compra de su producto Dogtra.

Lo que no cubre la garantía Dogtra-Europe

No ofrece garantía para los daños causados por una mala utilización, por un mantenimiento inapropiado y/o la pérdida de piezas. Daños causados por la infiltración de agua dentro de los emisores resistentes al agua ,no estancos, de modelos 175NCP, 180NCP, 200NCP, 400NCP, 410NCP y la serie iQ Pet, y receptores resistentes al agua, no estancos, de modelos YS110, RRS, RRD, y RR Deluxe, no son cubiertos por la garantía. La sustitución de un emisor o receptor perdido corre a cargo del propietario. La garantía no será válida si la unidad ha sido modificada o si una persona no autorizada intervino dentro de la unidad. El cambio de baterías por el cliente durante el período de garantía no es recomendado. Si el cliente decide cambiar las baterías, todo daño causado a la unidad durante este cambio no será cubierto por la garantía. Si el número de serie de un producto Dogtra es retirado, la garantía no se aplica más. Dogtra-Europe se reserva el derecho a conservar y eliminar piezas dañadas después de reparación y sustitución.

Reparaciones fuera de garantía

Para trabajos de reparación que no son cubiertos por la garantía, después de control del técnico, un presupuesto será comunicado al cliente. Este presupuesto comprende el coste de piezas de recambio, la mano de obra y el transporte. Juntar al equipo un correo que explica el problema encontrado y dar sus datos : nombre, dirección, número de teléfono y correo electrónico.

Procedimiento para reparaciones

Si la unidad no funciona correctamente, referirse al "Guía de Reparación" del manual de instrucciones y llamar el Servicio posventa al +33 (0) 1 30 62 65 65 antes de devolverle el aparato a Dogtra-Europe para una reparación. Los gastos de transporte para reenviarle productos bajo garantía a Dogtra-Europe corren a cargo del cliente. Dogtra-Europe no es responsable de daños o pérdidas sobrevenidos en el momento de la vuelta de un aparato. Dogtra-Europe no es responsable de la pérdida de tiempo o inconveniencia causada por la vuelta de un aparato para reparación. Dogtra-Europe no presta aparatos y no ofrece ninguna compensación mientras que el aparato está en reparación. Es imprescindible comunicarnos una copia de la factura que pone de manifiesto la fecha de compra antes iniciar toda reparación bajo garantía. Juntar a un correo que explica el problema encontrado y precisar vuestros datos : nombre, dirección, número de teléfono y correo electrónico. Si los trabajos de reparación no son cubiertos por la garantía, un presupuesto les será comunicado antes de toda intervención. Si tiene cuestiones a propósito del producto Dogtra, llámenos al +33 (0) 1 30 62 65 65, o envíe un correo electrónico a sav@dogtra-europe.com.

DICHIARAZIONE DI CONFORMITA' UE

Solicitante : Dogtra Co., Ltd. **Fabricante :** Dogtra Co., Ltd.

Dichiaro che il dispositivo sotto elencato

Nombre del producto : APPARATO PER L'ADDESTRAMENTO DEI CANI

Nombre de modelo : ARC 800 Free

Nombre de familia de modelos : ARC Handsfree

Descrizione del prodotto : Aparato de adiestramiento de perro, usando

27.195 MHz / 2.45GHz

Banda(s) de frecuencia(s) : 27.195 MHz / 2.45GHz

Potencia eléctrica(potenza nominale, più tolleranza) : 16.45 dBm /-7.08 dBm

Accessori que influzenano la conformità RF : N/A

Software RF / Firmware che influzna la conformità RF : N/A

Declara que el(los) producto(s) mencionados más arriba son/están conforme(s) con los siguientes documentos

Requisitos Esenciales		Normas Aplicadas
Article 3.1(a)	Seguridad	EN 60950-1: 2006+A11:2009+A1:2010+A12:2011+A2:2013
Article 3.1(b)	EMC	ETSI EN 301 489-1 V2.1.1(2017-02) ETSI EN 301 489-3 V2.1.1(2017-03) EN 61000-3-2:2014 EN 61000-3-3:2013
Article 3.2(b)	Radio	ETSI EN 300 220-1V3.1.1(2017-02) ETSI EN 300 220-2V3.1.1(2017-02) ETSI EN 300 440-1V1.6.1(2010-08) ETSI EN 300 440-2V1.4.1(2010-08)

Por la presente declaramos que el equipamiento mencionado más arriba ha sido concebido de acuerdo con las secciones pertinentes de las especificidades mencionadas más arriba. La unidad es conforme con todos los requisitos esenciales aplicables de la Directiva 2014/53/EU.

El texto completo de la declaración de conformidad para este aparato está disponible a solicitud escrita a la seguida dirección : 12-14 Rue Augustin Fresnel, 78310 Coignières, France. Tambien está disponible en el sitio web siguiente : www.dogtra-europe.com

Signatura Autorizada :



Nombre/Puesto : H.K. YANG / CEO
La Verrière, 17/01/2018



12-14 Rue Augustin Fresnel, 78310 Coignières, France

T. + 33 (0)1 30 62 65 65 E. info@dogtra-europe.com W. www.dogtra-europe.com

ARC 800 FREE

di Dogtra

Collari per l'addestramento canino con telecomando

MANUALE DELL'OPERATORE

Si prega di leggere interamente questo manuale prima di operare col vostro sistema e di conservarlo per un uso futuro

NORME SULLA SICUREZZA DEL PRODOTTO

Uso corretto del collare elettrico

I collari Dogtra sono progettati per modificare il comportamento dei cani. Non sono progettati per un uso su esseri umani o su altri animali. La società Dogtra non si assume alcuna responsabilità a seguito di un uso scorretto dei suoi collari.

Cani aggressivi

Dogtra non raccomanda l'uso del collare da addestramento su cani aggressivi verso altri cani o verso esseri umani. Il comportamento aggressivo dovrebbe essere perciò trattato da un addestratore professionista.

Interferenze con altri apparecchi elettronici

La tecnologia Dogtra assicura che ci siano minime interferenze con altri apparecchi elettronici (cellulari, sistemi di sicurezza, etc). I nostri microprocessori digitali offrono migliaia di codici diversi per evitare interferenze. Dogtra raccomanda di consultare il proprio medico nel caso che l'operatore sia portatore di apparecchi medici.

Sistema di sicurezza

Se si preme il pulsante "Constant" per più di 12 secondi l'unità si spegnerà automaticamente. Si riattiverà una volta rilasciato il pulsante.

Posizione corretta del collare sul cane

La fibbia del collare deve essere abbastanza aderente in modo da permettere un buon contatto delle sonde stimolatrici con la pelle del cane. Se il collare è poco aderente si potrebbero verificare irritazioni o escoriazioni della pelle. Se il cane ha un pelo particolarmente folto muovere il collare su e giù in modo da penetrarvi e permettere un buon contatto con la pelle.

Periodo e frequenza di utilizzo del collare

Se possibile evitare che le sonde stimolatrici premano per più di 8 ore sulla stessa parte di pelle. Se ciò accadesse si potrebbe verificare un'irritazione alla pelle del cane. Se il cane indossa il collare per lunghi periodi, spostarlo di tanto in tanto in modo che i punti di contatto si spostino in diverse parti del collo. Se il cane ha un'irritazione alla pelle, consultare il veterinario.

Reazione alla stimolazione

Ogni cane ha una differente soglia di tolleranza e una differente reazione alla stimolazione. Vi preghiamo di monitorare la reazione del vostro cane per capire quale sia il giusto livello di stimolazione da impiegare. Il livello di stimolazione inoltre può variare a seconda della situazione e delle distrazioni. Normalmente un cane distratto (che si azzuffa con un altro cane, che rincorre un animale selvatico ...) avrà bisogno di un livello di stimolazione più alto, rispetto a situazioni in cui non è distratto.

Metodi di addestramento

Un collare di addestramento può essere usato in differenti modi. Per tutto ciò che concerne l'addestramento rivolgersi a Dogtra o ad un addestratore professionista.

INDICE DEI CONTENUTI

A prima vista	125
Caratteristiche principali del modello ARC 800 Free	126
Panoramica	127
Il sistema di addestramento nel dettaglio	
1. Accensione e spegnimento	129
2. Funzionalità dei tasti	130
3. Operatività col dispositivo portatile	131
4. Posizionamento del collare	134
5. Trovare la giusta intensità di stimolazione	134
6. Ottimizzazione della distanza operativa	135
7. Funzioni degli indicatori LED.....	136
8. Come caricare la batteria	137
9. Il display LCD del trasmettitore	139
10. Come montare l'attacco della cintura sul trasmettitore	140
11. Come utilizzare le luci test	141
Consigli sull'addestramento	142
Manutenzione	144
Guida alla risoluzione dei problemi	145
Informazioni sulla garanzia e sulla riparazione	148
DICHIARAZIONE CE DI CONFORMITA'	150

A PRIMA VISTA



Trasmettitore



Collare



Trasmettitore
portatile



Caricabatterie



Manuale
dell'operatore



Gancio per
cintura



Tester



Cavi di
ricarica

Accessori opzionali

Caricabatterie da auto

Per l'uso con l'accendisigari 12V del veicolo.

Caricabatterie versione europea

Caricabatterie versione europea per rete 230V (in dotazione).

Se avete bisogno di accessori, potete contattare il distributore locale o Dogtra-Europe.

CARATTERISTICHE PRINCIPALI DEL PRODOTTO



Trasmettitore portatile



Ricevitore resistente all'acqua



Presa ergonomica del trasmettitore



Selettore che regola i livelli di stimolazione da 0 a 127



Distanza operativa circa 800 m



Pulsanti Nick, Constant, Pager (stimolazione momentanea, continua e vibrazione)



Punti di contatto potenziati circa 800 m



Schermo LCD



Attacco per la cintura

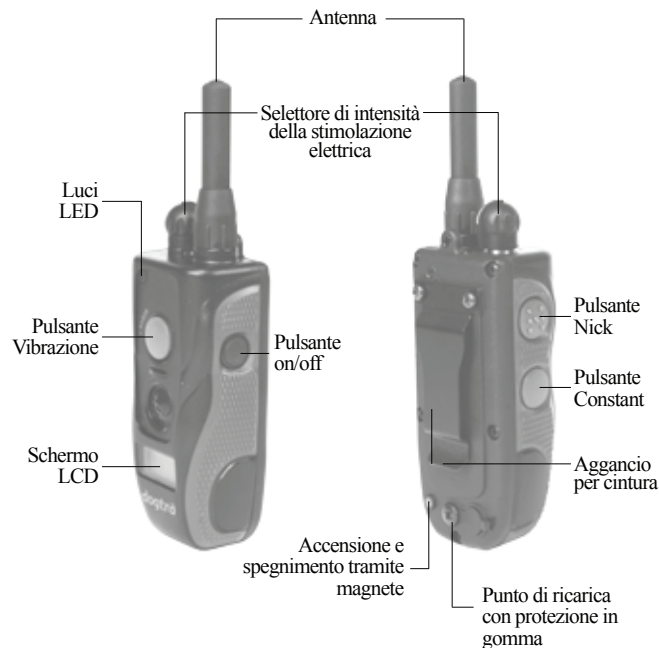


Per cani di un peso maggiore o uguale a 8kg

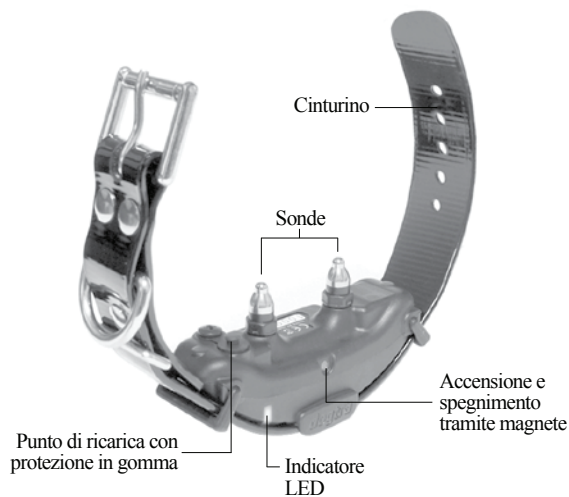


Carica rapida in 2 ore

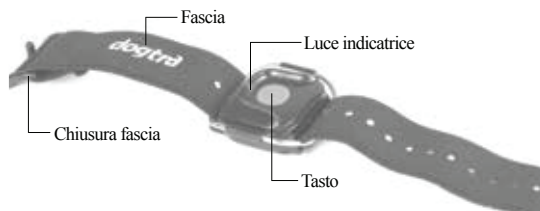
PANORAMICA



ARC 800 FREE
Trasmettitore



Ricevitore/Collare

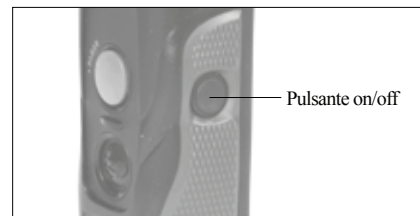


ARC 800 FREE Sistema Portatile

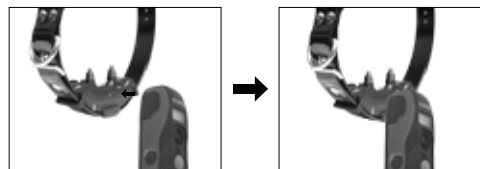
IL SISTEMA DI ADDESTRAMENTO NEL DETTAGLIO

1. Accensione e spegnimento

Per attivare il trasmettitore (telecomando) premere il pulsante blu sul lato destro del trasmettitore e tenerlo premuto finché lo schermo LCD non si illumina. Per spegnere la trasmittente premere il pulsante blu sul lato destro del trasmettitore e tenerlo premuto finché lo schermo LCD non si spegne.

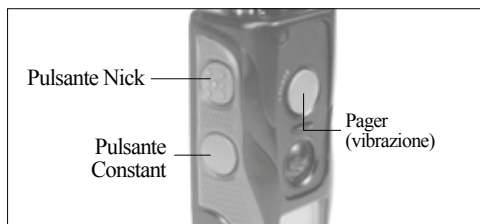


Per attivare il collare ricevitore, posizionare il punto rosso, che si trova sul retro del trasmettitore, a contatto con il punto rosso sul collare ricevitore. Tenerli uniti per un momento finché l'indicatore LED sul collare ricevitore non si accende. Per disattivare l'unità, ripetere lo stesso procedimento tenendo i due punti rossi uniti momentaneamente. L'indicatore LED diventerà rosso per un breve istante, indicando che il collare ricevitore si è spento.



2. Funzionalità dei pulsanti

Il trasmettitore ha quattro pulsanti (uno sulla parte anteriore, due sul lato sinistro e uno sul lato destro).



Pulsante Nick

Sul lato sinistro del trasmettitore si trova il pulsante Nick. La pressione del pulsante Nick produce una rapida e momentanea stimolazione.

Pulsante Constant

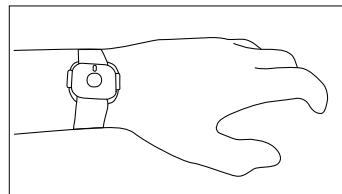
Sul lato sinistro del trasmettitore si trova il pulsante Constant. La pressione del pulsante Constant produce una stimolazione che si mantiene fintanto che lo si tiene premuto per un massimo di 12 secondi dopo i quali il collare smetterà di stimolare il cane. Il collare si attiverà di nuovo se premerete ancora il pulsante.

Pulsante Pager (vibrazione)

Premendo il pulsante "Pager" del trasmettitore si produce una vibrazione sul collare per un massimo di 12 secondi.

3. Operatività col dispositivo portatile

Questo dispositivo usa il trasmettitore portatile come un ripetitore a lunga distanza. Per utilizzare questo trasmettitore portatile come ripetitore è necessario essere posizionati in un raggio di 5 metri dal trasmettitore (telecomando). Questo sistema assegna un codice diverso ad ogni dispositivo per evitare interferenze indesiderate con altri apparecchi o sistemi. Per usare il trasmettitore portatile premere il pulsante. Il dispositivo non ha tasti di accensione o spegnimento. È stato testato e prevede l'uso in condizioni climatiche estreme: da -20 a +60 C°.



Portata

A seconda di dove è posizionato il dispositivo portatile il corpo può agire da barriera. Per una maggiore portata, l'antenna di questo apparecchio dovrebbe essere tenuta in posti senza impedimenti fisici. Sistemare il dispositivo in fondo a uno zaino o in una tasca potrebbe ridurne la portata.

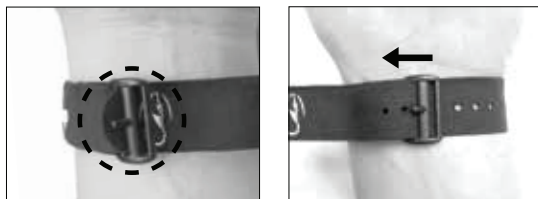
Durata della batteria

Il LED sul dispositivo portatile si accenderà quando il pulsante verrà premuto. Sostituire la batteria se il LED non si accende più. Con un uso normale (pulsante premuto per 12 secondi 100 volte al giorno) la batteria dovrebbe durare dai 7 ai 10 anni.

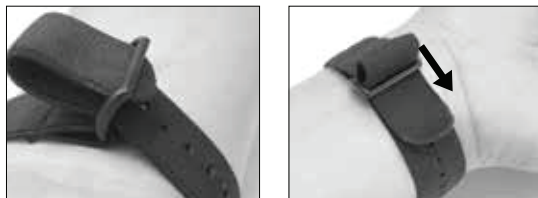
Allacciare il dispositivo portatile

Il cinturino può essere allacciato alle dita, ad un polso, al palmo della mano o intorno al calcio di un fucile.

1. Avvolgere l'oggetto desiderato e chiudere il cintolino nella tacca appropriata.



2. Usare l'incavo della fibbia per chiudere in sicurezza il dispositivo.

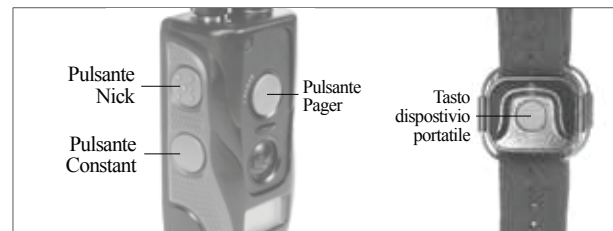


Cambiare la modalità di stimolazione sul dispositivo portatile

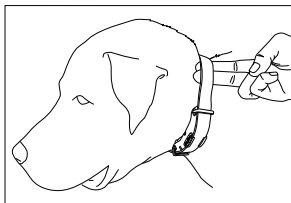
La modalità preimpostata per il dispositivo portatile è quella Constant.

Per cambiarla in Nick o Pager (o per reimpostarla su Constant) seguire i passaggi successivi:

1. Iniziare col trasmettitore spento.
2. Sul trasmettitore (telecomando) tenere premuto nello stesso momento il tasto di accensione e il tasto della modalità desiderata fino a quando il LED non brilla velocemente. Per reimpostare il dispositivo portatile su Constant premere solo il tasto di accensione fino a quanto il LED non brilla velocemente.
3. Premere il tasto del dispositivo portatile per 2 secondi per completare l'operazione



4. Posizionamento del collare sul cane



La fibbia del collare deve essere abbastanza aderente in modo da permettere un buon contatto delle sonde stimolatrici con la pelle del cane. Quando il collare è perfettamente posizionato dovrete essere in grado di collocare due dita tra il collare e la pelle del

cane; inoltre il collare non si dovrebbe muovere oltre un certo limite. La miglior collocazione per il ricevitore del collare è sotto la gola del cane. Dogtra utilizza sonde in acciaio inossidabile e in plastica antimicrobica per proteggere la pelle del vostro cane. La fibbia del collare deve essere abbastanza aderente in modo da permettere un buon contatto delle sonde stimolatrici con la pelle del cane. Se il collare è poco aderente si potrebbero verificare irritazioni o escoriazioni della pelle. Se il collare, invece, è troppo stretto, il cane potrebbe avere problemi di respirazione.

5. Trovare la giusta intensità di stimolazione

Il livello di stimolazione è regolato dal selettore sul trasmettitore e va da 0 a 127, dove 0 indica il livello più basso, mentre 127 quello più alto. L'adeguamento del giusto livello di stimolazione varia in funzione del temperamento, della taglia e del manto del vostro cane. È consigliabile iniziare sempre da un livello di stimolazione basso per poi aumentare fino all'intensità appropriata. L'intensità giusta si ottiene quando il cane risponde alla stimolazione con una lieve reazione negativa. Quando l'atteggiamento del cane cambia, in particolar modo durante periodi di particolare eccitamento o distrazione, potrebbe essere necessario regolare ed aumentare il livello di intensità di stimolazione.

6. Ottimizzazione della distanza operativa

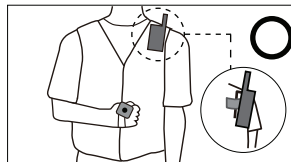
Il collare ARC 800 free ha una distanza operativa di 800 m. La distanza dipende dal modo in cui si impugna il trasmettitore. Tenere il trasmettitore lontano dal proprio corpo e col braccio teso verso l'alto per raggiungere distanze maggiori. Per avere un ottimo funzionamento dell'unità verificare che l'apparecchio sia ben carico.



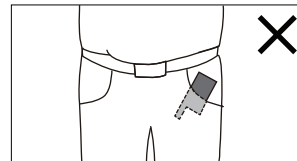
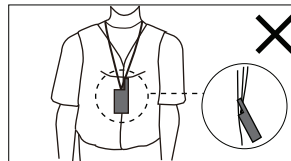
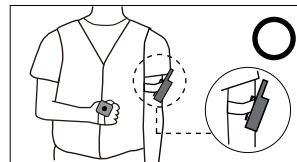
Massima distanza Tipica distanza Minima distanza

⚠ **IMPORTANTE**
Evitare di toccare l'antenna per evitare una diminuzione della portata del segnale

La portata del dispositivo ARC 800 Free è ridotta quando l'antenna è tenuta coperta o in contatto col corpo. Adottare i seguenti metodi per aumentarne la portata.



Tenere il trasmettitore con l'antenna libera da impedimenti e distaccata dal corpo.



Non posizionare il trasmettitore capovolto o con l'antenna che tocca il corpo.

7. Funzioni degli indicatori LED

L'indicatore a luce LED lampeggia ogni 4 secondi quando il collare ricevitore è acceso e pronto per l'uso. L'indicatore a luce LED lampeggerà sia sulla trasmittente che sul collare ricevitore quando premerete i pulsanti del trasmettitore. Il colore dell'indicatore LED indica lo stato di carica della batteria.

Verde = carica piena, **Ambra** = media carica,

Rosso = necessità di essere ricaricato

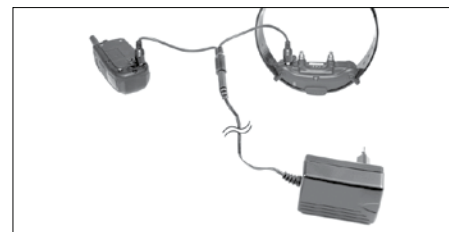
Se l'unità verrà utilizzata mentre l'indicatore a luce LED è rosso, questa si spegnerà automaticamente.



Indicatore LED del collare ricevitore

Quando il pulsante "Constant" è premuto, l'indicatore LED rimarrà acceso (di colore verde, ambra o rosso in base alla batteria residua). Quando il pulsante "Nick" è premuto, l'indicatore si illuminerà per una frazione di secondo.

8. Come caricare la batteria



Il modello ARC 800 è dotato di batterie a polimeri di litio.

1. Caricare completamente le unità prima del primo uso.
2. Non caricare le unità vicino a sostanze infiammabili.
3. Caricare completamente le batterie dell'unità per inutilizzi superiori a tre mesi.

Ricaricare le unità se

1. L'indicatore a luce LED sul collare sta emettendo una luce di colore rosso.
2. L'indicatore con tre barre sul trasmettitore LCD mostra una sola barra.
3. L'indicatore a luce LED sul trasmettitore o sul collare ricevitore non si accende assolutamente.
4. L'indicatore a luce LED sul trasmettitore o sul collare ricevitore appare momentaneamente, ma non resta accesa quando premete il bottone "Constant".

Istruzioni per la Ricarica della Batteria

NOTA BENE : Le unità sono caricate parzialmente quando lasciano gli stabilimenti Dogtra, perciò è necessario ricaricarle per due ore intere prima dell'uso iniziale.

1. Attaccate i cavi di carica sia al trasmettitore che al/i ricevitore/i, come mostrato a pagina 17.
2. Inserire il caricatore in una presa da muro. Quando il caricatore è in funzione tutti i LED devono illuminarsi in rosso. Durante il caricamento l'unità si spegnerà; una volta ricaricata e staccati i cavi di ricarica sarà necessario riaccendere il dispositivo prima dell'uso.
3. A ricarica terminata la luce LED sarà verde. Disinserire il caricabatterie dalla rete e dall'unità.
4. Riposizionare le protezioni in gomma.

NOTA BENE: Usate solo batterie, caricabatterie e accessori originali Dogtra per i vostri collari. Inoltre, quando il caricabatterie non è in uso, è consigliata la disconnessione dalla presa di rete elettrica.

Informazione carica batterie

Fabbricante : HON-KWANG

Paese di fabbricazione : CHINA

Nome del modello : HK-AW-100A150-EU

INPUT : 100~240V~50/60Hz 0.4A / OUTPUT : 10V 1.5A

⚠ ATTENZIONE

Durante la ricarica della batteria, l'unità deve essere vicino alla presa a muro, e la presa a muro deve essere facilmente accessibile per motivi di sicurezza.

9. Il display LCD del trasmettitore



Per accendere/spegnere la retroilluminazione del LCD, premere brevemente il pulsante on/off.

Lo schermo LCD indica il livello di stimolazione elettrica (da 0 a 127). L'indicatore di batteria LCD mostra tre barre quando la batteria è completamente carica, due barre quando la batteria è mediamente carica ed una barra quando è necessario ricaricare. L'indicatore di batteria indica soltanto la batteria rimanente per il vostro trasmettitore. Per sapere quanta batteria residua ha il collare ricevitore, è necessario osservare l'indicatore al LED sul collare ricevitore.

Verde = carica piena

Ambra = media carica

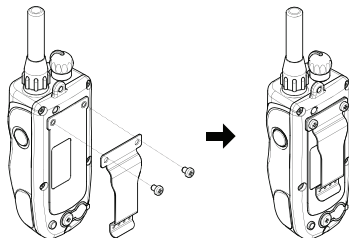
Rosso = necessità di essere ricaricato

Premura per il Trasmettitore LCD in caso di bassa temperatura:

A basse temperature (pari o inferiori a - 12 gradi), lo Schermo a Cristalli Liquidi (LCD) sul trasmettitore potrebbe presentarsi offuscato o lento nella risposta. Attendete fino a che tutte le funzioni sullo schermo siano ben visibili prima

dell'uso. Nonostante lo schermo si mostri offuscato o lento quando premete il bottone Nick o Constant, il trasmettitore funziona comunque in modo corretto. In caso di temperature estremamente fredde, lo schermo LCD potrebbe richiedere qualche momento in più nella risposta. In questo caso, se ruotate il selettore per l'intensità, il livello sullo schermo può non cambiare, ma l'effettiva intensità, data dal collare ricevitore, cambierà in accordo con il comando dato. In questa situazione è ideale attendere finché il trasmettitore sia tornato a funzionare in modo corretto prima di emettere correzioni, oppure, mentre state tenendo premuto il bottone Constant, ruotate lentamente il selettore per l'intensità, osservando la reazione del vostro cane. Non aumentate rapidamente l'intensità attraverso il selettore perché il collare ricevitore emetterà una correzione basata sul livello di rotazione che avete dato, che potrebbe non essere correttamente riportato sullo schermo LCD.

10. Come montare l'attacco della cintura sul trasmettitore

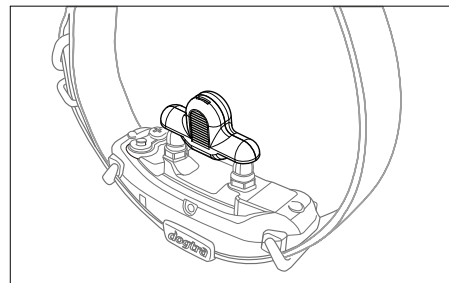


Per attaccare il gancio per la cintura (incluso) al trasmettitore si seguano le istruzioni riportate:

1. Allineare il gancio per la cintura all'alloggio dietro il trasmettitore.
2. Con un cacciavite avvitare le viti in dotazione.

Attenzione! Avvitare finché il gancio non è ben fissato, ma evitare di avvitare troppo stretto per non rischiare la rottura.

11. Come utilizzare le luci test



1. Accendere il collare ricevitore e posizionare la luce test sulle sonde come mostrato nella foto
2. La luce test si illuminerà momentaneamente quando il pulsante Nick verrà premuto. Invece la luce rimarrà accesa quando verrà premuto il tasto Constant.
3. Più l'intensità di stimolazione è alta più sarà forte la luce emessa dal test.

CONSIGLI SULL'ADDESTRAMENTO

Primo utilizzo del vostro ARC 800

Prima dell'utilizzo del collare il cane deve conoscere i comandi di base. Un cane impara un comando quando è ripetuto più volte per un periodo di tempo prolungato. Nel tempo l'addestratore può introdurre distrazioni e differenti ambientazioni per rinforzare i comandi dati. Per mezzo di un corretto ed appropriato ripetersi di rinforzi positivi e negativi il cane sarà ben addestrato.

Addestramento col guinzaglio

Il vostro cane deve conoscere a pieno i comandi di obbedienza (seduto, stai, qui, cuccia) prima di usare il collare elettrico per rafforzare quei comandi. Solitamente si usa un guinzaglio attaccato al collare tradizionale per insegnare al cane questi comandi di obbedienza di base. Quando il cane conosce i comandi di base usare rinforzi positivi. Una volta che il cane capirà questi comandi si potrà usare il collare elettrico per rinforzarli.

Addestramento col collare elettrico

Quando si è sicuri che il cane abbia appreso l'obbedienza di base col guinzaglio è possibile iniziare l'addestramento col collare elettrico. Continuare l'addestramento all'obbedienza sia con il guinzaglio che con il collare elettrico. Dare un comando inviando contemporaneamente una lieve stimolazione fintanto che il cane non esegue l'ordine e si potrà evitare di correggerlo nuovamente. Attraverso la ripetizione un cane impara ad eseguire il comando desiderato per evitare di ricevere la stimolazione. Quando il cane ha completamente imparato il comando usare dei rinforzi positivi (cibo o lodi).

Il passo finale è la fase di evasione in cui il cane impara che può evitare del tutto la stimolazione eseguendo i comandi. Quando queste procedure di formazione sono complete, il collare elettrico è usato come promemoria per quando il cane non rispetta i vostri comandi in casa o nel campo. Le prime sessioni di addestramento dovranno essere di breve durata e positive. I cani, specialmente quelli giovani, tendono a stare concentrati per poco tempo.

Che livello di stimolazione usare

Iniziare sempre con bassi livelli di stimolazione e aumentare a seconda della reazione del cane e della situazione. Utilizzare la stimolazione con moderazione per cercare di stressare meno possibile l'animale. Animali (e uomo) hanno migliori performance in un ambiente meno stressante. Per altre informazioni sull'addestramento consultare un addestratore professionista.

MANUTENZIONE

Manutenzione di base

Prima dell'utilizzo, assicurarsi che le coperture in gomma del vano ricarica della batteria siano ben chiuse. In caso di danneggiamento contattare il nostro servizio post vendita al +33 (0)1 30 62 65 65 o mandare una e-mail a info@dogtra-europe.com. Prima dell'utilizzo verificare che l'apparecchio sia perfettamente funzionante, che non ci siano rotture sugli involucri in plastica e che l'antenna del trasmettitore sia ben fissata. Pulire l'apparecchio prima e dopo l'utilizzo in modo da non lasciare sedimenti o sporcizia.

Stoccaggio

Il vostro sistema ARC 800 free dovrà essere ricaricato prima di un inutilizzo prolungato. Ricaricare l'apparecchio ogni mese durante l'inutilizzo. Assicurarsi che l'ambiente in cui sarà riposto sia adeguatamente ventilato e a temperatura ambiente. Non trasportare il collare e non riporlo in ambienti con sbalzi estremi di temperatura.

Guasti

Per qualsiasi problema al vostro apparecchio riferitevi alla guida "Risoluzione dei problemi" prima di contattarci. Per qualsiasi vostra domanda o necessità vi potete rivolgere direttamente a info@dogtra-europe.com o chiamare il +33 (0)1 30 62 65 65.

GUIDA ALLA RISOLUZIONE PROBLEMI

1. Il mio cane non reagisce più alle funzioni del collare.

- Verificare che il collare sia acceso. Nel caso non lo sia attivare il collare premendo il pulsante on/off finché l'indicatore LED verde si illumina.
- Assicurarsi che le sonde stimolatrici premano contro la cute del cane e che il collare sia ben aderente.
- Gli elettrodi potrebbero essere troppo corti per il pelo del vostro cane. Contattandoci potrete avere delle sonde più lunghe.
- Se avete elettrodi lunghi ma continuate ad avere problemi di contatto con la cute, rasate il pelo lungo il collo del cane.
- Il livello di intensità potrebbe essere troppo basso per il vostro cane. Aumentate il livello di stimolazione fintanto che non avrete una risposta dal cane. Normalmente scuoterà la testa.

2. L'indicatore a luce LED si accende ma non sento l'impulso elettrico.

- La vostra tolleranza alla corrente potrebbe essere troppo alta (provate sui polpastrelli delle dita, dove avete una sensibilità maggiore) o il pelo del cane è troppo spesso. Assicuratevi dunque che gli elettrodi premano contro la cute.
- La batteria è scarica. Verificare lo stato di carica della batteria del collare.
- Controllate che il collare ricevitore sia sincronizzato con il trasmettitore.
- Se la batteria è completamente carica e avete fatto tutto quello che vi abbiamo consigliato contattate il nostro servizio assistenza.

3. La trasmittente ha poca portata operativa o l'impulso è debole quando il cane è lontano.

- Controllate che le vostre dita non stiano toccando l'antenna, ciò potrebbe ridurre notevolmente la portata.
- L'antenna può essere danneggiata, in questo caso contattateci.
- La portata indicata sull'apparecchio è nominale e intesa su terreni aperti e pianeggianti. Ostacoli come alberi, colline ed edifici possono ridurre la portata del collare. Per una migliore portata tenere il trasmettitore in modo verticale, al di sopra della propria testa.
- Linee elettriche, ripetitori radio, antenne telefoniche, strutture in metallo ecc, possono limitare la portata del vostro collare. Per ottenere risultati migliori è quindi opportuno allontanarsi da tali strutture.

4. Il mio collare non si carica

- Le batterie non sono state caricate correttamente o il caricatore e il vano di carica non sono stati puliti da possibili detriti che ne impediscono l'appropriato inserimento del jack di ricarica. Se pensate che il caricatore o il cavo di ricarica non funzionino correttamente contattate Dogtra Europe allo +33 (0)1 30 62 65 65 o info@dogtra-europe.com
- Il jack terminale del caricatore o il vano di ricarica sul collare possono essere danneggiati o sporchi per via di terra o sale. Pulire con cotone ed alcol o acqua dolce.
- È probabile che dopo due anni le batterie debbano essere sostituite. Le potrete sostituire voi stessi in accordo con Dogtra. La sostituzione di suddette batterie è a vostra responsabilità e non è coperta da garanzia. Gli apparecchi

non dovranno essere aperti per nessun motivo se non per la sostituzione della batteria. Se la sostituzione di suddette batterie dovesse risultare troppo frequente consigliamo di contattare Dogtra per un'ispezione.

5. Il mio cane ha irritazioni alla pelle del collo.

- Questo potrebbe essere causato dai contatti delle sonde stimolatrici. Se il vostro cane ha segni di irritazione alla cute del collo consultare un veterinario. Una volta che il collo è guarito riprendere l'uso del collare ma controllare spesso la situazione della pelle del cane.

INFORMAZIONI SULLA GARANZIA E SULLA RIPARAZIONE

Garanzia 2 anni

Dogtra fornisce 2 anni di garanzia su prodotti nuovi venduti da Dogtra-Europa o da rivenditori autorizzati. La garanzia è valida dalla data di acquisto del dispositivo. La garanzia è valida solo se accompagnata da una prova d'acquisto: fattura ,scontrino o ricevuta fiscale.

Le batterie di ricambio del YS100, del collare del iQ No bark e del iQ CliQ non sono coperte da garanzia.

* I costi di spedizione dei prodotti sotto garanzia verso Dogtra sono a carico del cliente. Dogtra provvederà via corriere alla spedizione verso il cliente. Ogni spedizione velocizzata è a carico del cliente. Se una riparazione non è coperta dalla garanzia, il costo dei pezzi, accessori, manodopera e spedizione è a carico del cliente. Il costo della manodopera dipenderà dall'entità della riparazione.

Garanzia

Una prova d'acquisto: fattura , scontrino, ricevuta fiscale è necessaria per richiedere interventi sotto garanzia. Raccomandiamo fortemente di conservare l'originale.

Non coperto da garanzia

Dogtra-Europa non copre il costo delle riparazioni dovute a danni causati dal proprietario o dal cane, scarsa manutenzione e/o unità perse. Ogni danno dovuto all'acqua su i seguenti prodotti 175NCP, 180NCP, 200NCP, 400NCP, 410NCP e la serie iQ Pet e i ricevitori subacquei del YS110, RRS, RRD e RR Deluxe non sono coperti. Ogni costo di riparazione sarà a carico del cliente.

La garanzia non copre malfunzionamenti causati da danni, abusi o unità perse. La garanzia è da considerarsi nulla se l'unità viene alterata da persone non autorizzate durante un tentativo di riparazione. Dogtra non riconosce eventuali danni arrecati nella sostituzione non autorizzata delle batterie. La sostituzione non autorizzata della batterie inficia comunque la validità della garanzia. Dogtra si riserva il diritto di trattenere o smaltire qualunque componente trovato danneggiato o rotto durante la riparazione.

Riparazione fuori garanzia

Per riparazioni o interventi che non sono più coperti da garanzia, i costi di componenti, manodopera e spedizione sono a carico del cliente che sarà informato prima che il prodotto venga riparato. Scrivere una piccola nota con la spiegazione del problema, nome e cognome, indirizzo, numero di telefono e indirizzo e-mail.

Procedura per l'invio di dispositivi in assistenza e riparazione.

Se l'unità è malfunzionante, consultare la guida alla risoluzione dei problemi all'interno del manuale , oppure contattare il Centro Assistenza Dogtra per l'Italia Cinotecnica srl 0583 469673 ,oppure scrivetece a info@cinotecnica.com . I costi di spedizione verso Dogtra sono a carico del cliente. Dogtra non è responsabile di eventuali danni, perdite, totali o parziali, diretti o indiretti causati dal trasporto dei dispositivi. Dogtra-Europa non prevede l'invio di materiali in sostituzione per il periodo della riparazione. Una copia valida della prova di acquisto è necessaria prima dell'inizio dei lavori sotto garanzia. Scrivere una piccola nota con la spiegazione del problema, nome e cognome, indirizzo, numero di telefono e indirizzo e-mail. Se il costo delle riparazioni non è coperto dalla garanzia sarete contattati. Per qualsiasi domanda sui prodotti Dogtra, chiami il numero +33 (0)1 30 62 65 65, o via email all'indirizzo sav@dogtra-europe.com.

DICHIARAZIONE DI CONFORMITA' CE

Richiedente : Dogtra Co., Ltd. **Fabbricante :** Dogtra Co., Ltd.

Dichiaramo che il dispositivo sotto elencato

Nome del prodotto : APPARATO PER L'ADDESTRAMENTO DEI CANI

Nome del modello : ARC 800 Free

Nome della famiglia di modello : ARC Handsfree

Descrizione del prodotto : Apparato per l'addestramento dei cani, utilizzando
27.195 MHz / 2.45GHz

Frequenza di lavoro : 27.195 MHz / 2.45GHz

Potenza di uscita (potenza nominale, più tolleranza) : 16.45 dBm /-7.08 dBm

Accessori che influenzano la conformità RF : N/A

Software RF / Firmware che influenza la conformità RF : N/A

Dichiariamo che i prodotti sopra elencati sono conformi ai seguenti documenti

Requisito Essenziale		Norme applicate
Article 3.1(a)	Sicurezza	EN 60950-1: 2006+A11:2009+A1:2010+A12:2011+A2:2013
Article 3.1(b)	EMC	ETSI EN 301 489-1 V2.1.1(2017-02) ETSI EN 301 489-3 V2.1.1(2017-03) EN 61000-3-2:2014 EN 61000-3-3:2013
Article 3.2(b)	Radio	ETSI EN 300 220-1V3.1.1(2017-02) ETSI EN 300 220-2V3.1.1(2017-02) ETSI EN 300 440-1V1.6.1(2010-08) ETSI EN 300 440-2V1.4.1(2010-08)

Dichiariamo che l'attrezzatura sopra indicata è stata progettata a per conformarsi alle sezioni corrispondenti delle specifiche di cui sopra. L'unità è conforme a tutti i requisiti essenziali applicabili della Direttiva EU 2014/53/EU.

La dichiarazione completa di conformità del Dispositivo è disponibile facendone richiesta al seguente indirizzo : 12-14 Rue Augustin Fresnel, 78310 Coignières, France.
È anche disponibile sul seguente sito internet : www.dogtra-europe.com

Firmatario Autorizzato :



Nome/Ruolo : H.K. YANG / CEO

La Verrière, 17/01/2018



12-14 Rue Augustin Fresnel, 78310 Coignières, France

T. + 33 (0)1 30 62 65 65 E. info@dogtra-europe.com W. www.dogtra-europe.com